

Pesquisa Clínica Homeopática com o questionário de qualidade de vida SF-36

Amorim M.; Guerra B.; Alexander D; Lira E.; Monteiro F.;Gama H.;Holperin H.;
Perret L.; Ribeiro L.; Luna MG.; Gonzáles.M.;Cruz N.; Mitchael.T.

INTRODUÇÃO:

Os fatores de auto-organização estabelecem uma proposta baseada em pressupostos que permitem uma atuação medicamentosa capaz de ser aferida numa pesquisa clínica homeopática randomizada.

Na intenção de atuar numa dimensão mais primária em relação à fonte do desequilíbrio dinâmico, buscou-se estudos que permitissem o mapeamento dessa matriz biológica ou biocampo, cuja propriedade básica se apóia na auto-organização, exercendo um atributo natural de reorganização do sistema vivo como um todo, englobando os aspectos físicos, mentais e emocionais do sujeito em questão.

Esse pressuposto liberta a homeopatia da necessidade direta de ajustar os modelos de desordens de cada entidade mórbida estudada e seu medicamento semelhante correspondente, tarefa hoje árdua devido a crescente complexidade dos fatores que interagem com os sistemas vivos.

Essa epistemologia integra esse novo paradigma homeopático que utiliza o método terapêutico com os fatores de auto-organização, corroborando para a visão de construção do sujeito, não estando os resultados voltados especificamente para uma determinada patologia, e sim para o equilíbrio do sujeito como um todo. Essa condição específica valida esta pesquisa para a observação da qualidade de vida dos indivíduos em questão.

OBJETIVO:

Esta pesquisa tem como objetivo principal comprovar a melhora da qualidade de vida através de tratamento homeopático com a utilização dos fatores de auto-organização. Os mesmos foram administrados num seqüencial em dose única empregando-se altas diluições homeopáticas, para os casos clínicos compatíveis com essa aplicação terapêutica, configurando apenas uma análise do tratamento que normalmente seria prescrito a esses mesmos pacientes.

O projeto foi organizado com a participação de treze médicos homeopatas que realizaram a pesquisa obedecendo ao protocolo ético assinado por todos os pacientes de clínica médica particular, que voluntariamente se dispuseram a participar do projeto.

Foi utilizado o questionário SF-36 (anexo 1), internacionalmente reconhecido, que consiste em trinta e seis questões que buscam avaliar de forma bastante abrangente o estado de saúde dos indivíduos, abrindo parâmetros de avaliação sobre o nível de qualidade de vida das populações.

METODOLOGIA

Num primeiro momento, foram enviados vinte questionários a cada um dos médicos participantes. Todos os pacientes convidados a responder nunca haviam tomado a mesma forma de tratamento utilizada na presente pesquisa.

Os pacientes que concordaram em participar, assinaram um termo de consentimento (anexo 2). Depois de respondidos, os questionários ficaram com o médico e este era encarregado de enviá-los à organização da pesquisa. Nessa fase participaram cento e sessenta e cinco pessoas.

No segundo momento da pesquisa, os pacientes que já haviam respondido o questionário no consultório de seu médico, receberam por fax, e-mail ou via correios

outra cópia do mesmo, num período que oscilou entre 90 e 120 dias após a primeira consulta. A partir daí, ficava a cargo do paciente responder e enviar seu questionário à organização da pesquisa, através de envelopes previamente selados. Nesta segunda fase, por depender da participação dos pacientes, ocorreram vários problemas em relação ao reenvio dos questionários e no final do período estipulado para o recebimento dos mesmo, apenas oitenta e nove pacientes responderam à segunda etapa.

Os pacientes convidados foram avaliados clinicamente e em seguida medicados após a primeira entrevista. Foram medicados com um kit contendo os fatores de auto-organização nas potências que variaram de 52mm /20M e 200CH à 56MM/25M/200CH.

Os medicamentos que compõem os fatores de auto-organização são:

Antimonium crudum: medicamento homeopático preparado a partir do Sulfeto de Antimônio $Sb_2 S_3$

Kali carbonicum: medicamento homeopático preparado a partir do carbonato de potássio K_2CO_3

Mercurius Solubilis: medicamento homeopático preparado a partir do nitrato de mercúrio $Hg(NO_3)_2$

Sulphur: medicamento homeopático preparado a partir do enxofre (S).

Natrum Muriaticum: medicamento homeopático preparado a partir do cloreto de sódio. (Na Cl)

Aurum metallicum: medicamento homeopático preparado a partir do ouro (AU).

Tais medicamentos são organizados numa seqüência específica que caracteriza esse método terapêutico.

Após 90 a 120 dias , os pacientes responderam o questionário , relatando sobre o estado de saúde física , mental e emocional.

ANÁLISE DE DADOS:

Com o número de participantes estabelecido (oitenta e nove), a análise dos dados começou a ser feita. Foram utilizados o programa CS PRO 2.3 (criado pelo governo dos EUA para auxiliar no seu censo), o Teste de McNemar (teste estatístico não paramétrico – ver anexo 3) e o programa EXCEL. Através do programa CS PRO 2.3, os dados foram computados, comparados e tabulados.

- Depois, executando o Teste de McNemar através do EXCEL, os dados foram analisados de modo que se pudesse tirar uma conclusão a respeito do tratamento homeopático. O EXCEL também foi utilizado para gerar os gráficos.

No Teste de McNemar foi utilizado um nível de significância $\alpha=5\%$, ou seja, o Teste tem uma confiança de 95%.

Os resultados da aplicação do teste em cada questão encontram-se no anexo 3, juntamente com a explicação do mesmo.

RESULTADOS:

Seguem nas próximas páginas a análise individual de cada questão do SF-36. Para tal, foram utilizados tabelas, gráficos e o já citado Teste de McNemar.

Questão 1: Em geral, você diria que sua saúde é:

Antes:

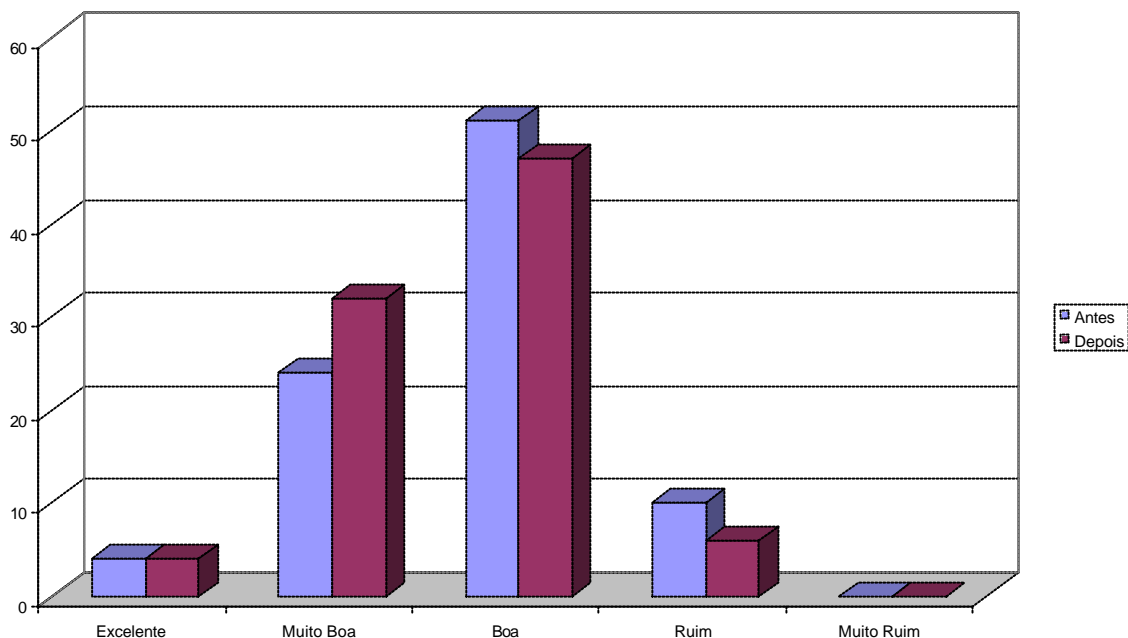
1. Em geral, você diria que sua saúde é:	Frequência		Acumulado	
	Total	Porcentagem	Total	Porcentagem
Total	89	100,0	-	-
Excelente	4	4,5	4	4,5
Muito Boa	24	27,0	28	31,5
Boa	51	57,3	79	88,8
Ruim	10	11,2	89	100,0
Muito Ruim	-	-	89	100,0

Depois:

1. Em geral, você diria que sua saúde é:	Frequência		Acumulado	
	Total	Porcentagem	Total	Porcentagem
Total	89	100,0	-	-
Excelente	4	4,5	4	4,5
Muito Boa	32	36,0	36	40,4

Boa	47	52,8	83	93,3
Ruim	6	6,7	89	100,0
Muito Ruim	-	-	89	100,0

Questão 1



Através de uma análise descritiva da questão 1, concluímos que o tratamento surtiu o efeito desejado, ou seja, houve uma mudança para melhor. Esta afirmativa foi comprovada após a aplicação do teste de McNemar que indicou ter havido alteração entre as amostras (Antes e Depois).

Questão 2: Comparada a um ano atrás, como você classificaria sua saúde em geral, agora?

Antes:

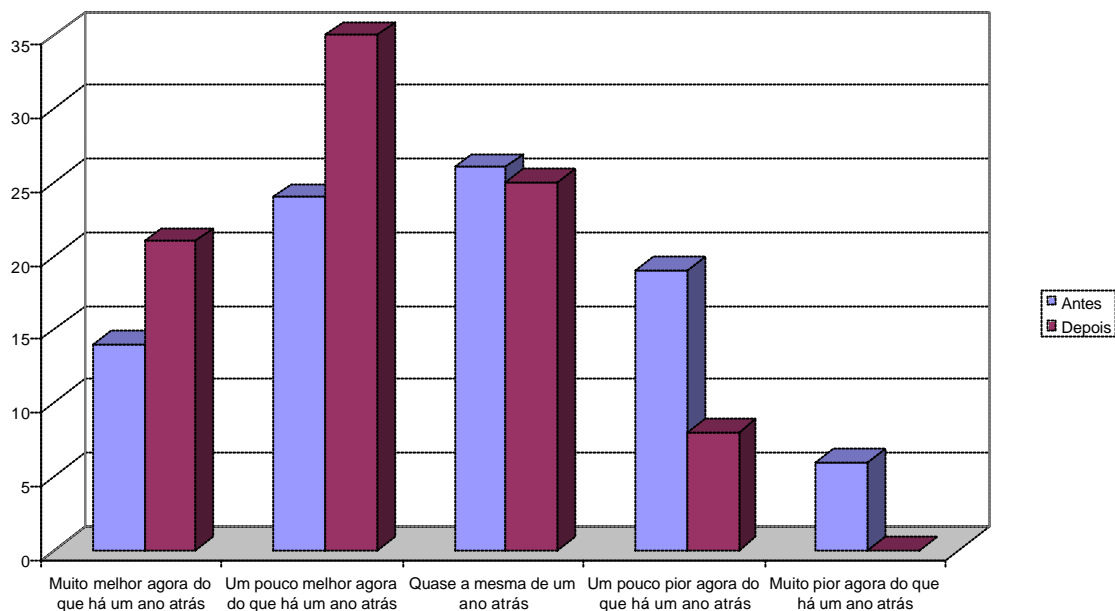
2. Comparada a um ano atrás, como você classificaria sua saúde em geral, agora?	Frequência		Acumulado	
	Total	Porcentagem	Total	Porcentagem
Total	89	100,0	-	-
Muito melhor agora do que há um ano atrás	14	15,7	14	15,7
Um pouco melhor agora do que há um ano atrás	24	27,0	38	42,7
Quase a mesma de um ano atrás	26	29,2	64	71,9
Um pouco pior agora do que há um ano atrás	19	21,3	83	93,3
Muito pior agora do que há um ano atrás	6	6,7	89	100,0

Depois:

2. Comparada a um ano atrás, como você classificaria sua saúde em geral, agora?	Frequência		Acumulado	
	Total	Porcentagem	Total	Porcentagem
Total	89	100,0	-	-
Muito melhor agora do que há um ano atrás	21	23,6	21	23,6
Um pouco melhor agora do que há um ano atrás	35	39,3	56	62,9

Quase a mesma de um ano atrás	25	28,1	81	91,0
Um pouco pior agora do que há um ano atrás	8	9,0	89	100,0
Muito pior agora do que há um ano atrás	-	-	89	100,0

Questão 2



Através de uma análise descritiva da questão 2, concluímos que o tratamento surtiu o efeito desejado, ou seja, houve uma mudança para melhor. Esta afirmativa foi comprovada após a aplicação do teste de McNemar que indicou ter havido alteração entre as amostras (Antes e Depois).

Questão 3: Os seguintes itens são sobre atividades que você poderia fazer atualmente durante um dia comum. Devido a sua saúde, você tem dificuldade para fazer essas atividades? Neste caso, quanto?

A questão 3 está subdividida em 10 itens.

Cada item exigiu uma análise individual, as quais seguem nas próximas páginas.

3.A. Atividades vigorosas, que exigem muito esforço, tais como correr, levantar objetos pesados, participar em esportes árduos.

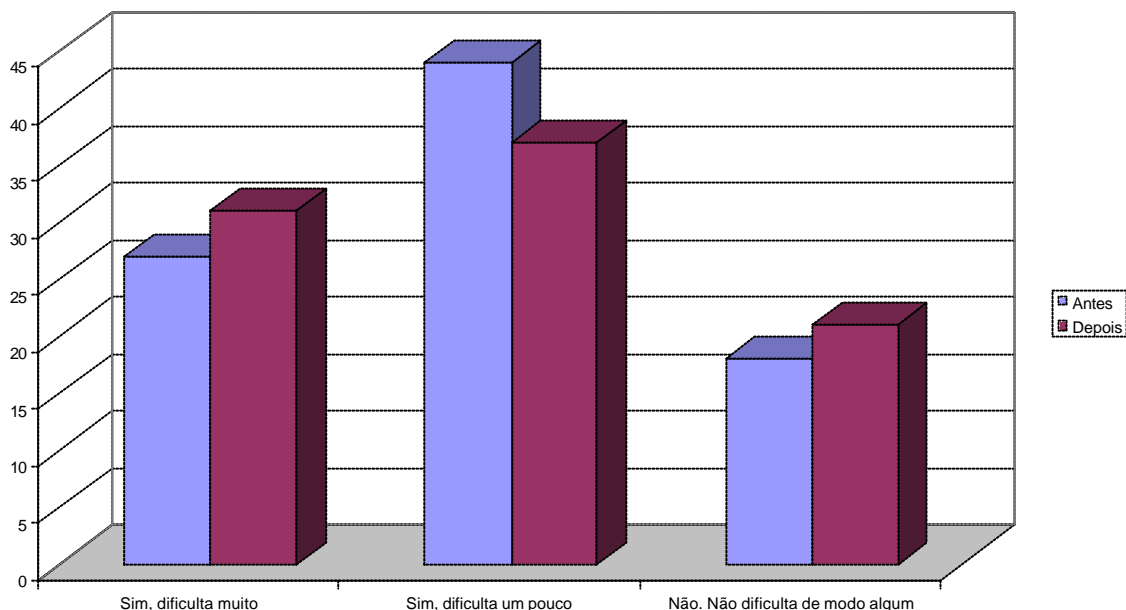
Antes:

3.A. Atividades vigorosas, que exigem muito esforço, tais como correr, levantar objetos pesados, participar em esportes árduos.	Frequência		Acumulado	
	Total	Porcentagem	Total	Porcentagem
Total	89	100,0	-	-
Sim, dificulta muito	27	30,3	27	30,3
Sim, dificulta um pouco	44	49,4	71	79,8
Não. Não dificulta de modo algum	18	20,2	89	100,0

Depois:

3.A. Atividades vigorosas, que exigem muito esforço, tais como correr, levantar objetos pesados, participar em esportes áduos.	Frequência		Acumulado	
	Total	Porcentagem	Total	Porcentagem
Total	89	100,0	-	-
Sim, dificulta muito	31	34,8	31	34,8
Sim, dificulta um pouco	37	41,6	68	76,4
Não. Não dificulta de modo algum	21	23,6	89	100,0

Questão 3.a



Através de uma análise descritiva da questão 3.a, não pudemos observar diferenças significativas entre as amostras. Esta afirmativa foi comprovada após a aplicação do teste de McNemar, em que não tivemos evidências estatísticas suficientes para afirmar ter havido mudança entre as amostras (Antes e Depois).

3.B. Atividades moderadas, tais como mover uma mesa, passar aspirador de pó, jogar bola.

Antes:

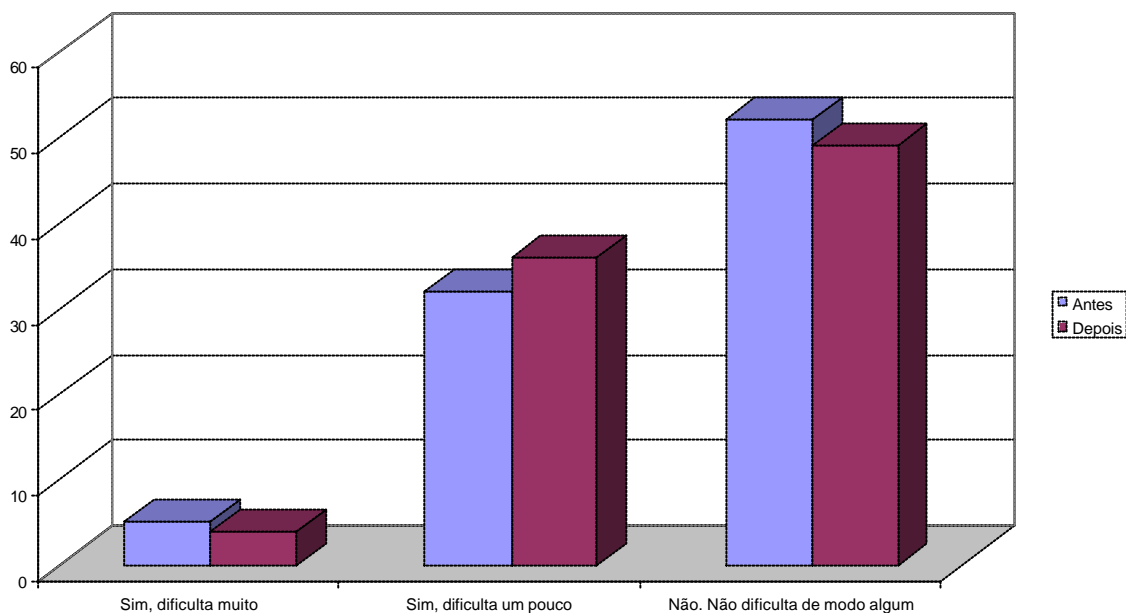
3.B. Atividades moderadas, tais como mover uma mesa, passar aspirador de pó, jogar bola.	Frequência		Acumulado	
	Total	Porcentagem	Total	Porcentagem
Total	89	100,0	-	-
Sim, dificulta muito	5	5,6	5	5,6
Sim, dificulta um pouco	32	36,0	37	41,6
Não. Não dificulta de modo algum	52	58,4	89	100,0

Depois:

3.B. Atividades moderadas, tais como mover uma mesa, passar aspirador de pó, jogar bola.	Frequência		Acumulado	
	Total	Porcentagem	Total	Porcentagem
Total	89	100,0	-	-
Sim, dificulta muito	4	4,5	4	4,5
Sim, dificulta um pouco	36	40,4	40	44,9

Não. Não dificulta de modo algum	49	55,1	89	100,0
----------------------------------	----	------	----	-------

Questão 3.b



Através de uma análise descritiva da questão 3.b, não pudemos observar diferenças significativas entre as amostras. Esta afirmativa foi comprovada após a aplicação do teste de McNemar, em que não tivemos evidências estatísticas suficientes para afirmar ter havido uma mudança entre as amostras (Antes e Depois).

3.C. Levantar ou carregar mantimentos.

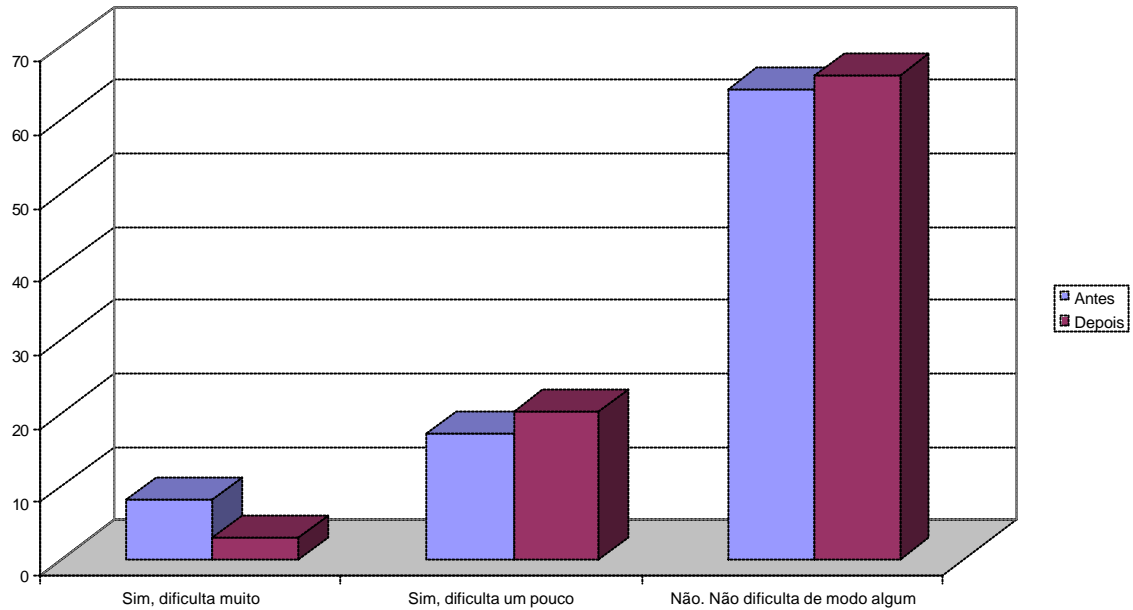
Antes:

3.C. Levantar ou carregar mantimentos.	Frequência		Acumulado	
	Total	Porcentagem	Total	Porcentagem
Total	89	100,0	-	-
Sim, dificulta muito	8	9,0	8	9,0
Sim, dificulta um pouco	17	19,1	25	28,1
Não. Não dificulta de modo algum	64	71,9	89	100,0

Depois:

3.C. Levantar ou carregar mantimentos.	Frequência		Acumulado	
	Total	Porcentagem	Total	Porcentagem
Total	89	100,0	-	-
Sim, dificulta muito	3	3,4	3	3,4
Sim, dificulta um pouco	20	22,5	23	25,8
Não. Não dificulta de modo algum	66	74,2	89	100,0

Questão 3.c



Através de uma análise descritiva da questão 3.c, pudemos observar uma leve diferença entre as amostras, indicando uma melhora. Entretanto, o teste de McNemar indicou não terem havido alterações significativas entre as amostras (Antes e Depois), ou seja, as diferenças observadas descritivamente não são significativas.

3.D. Subir vários lances de escada.

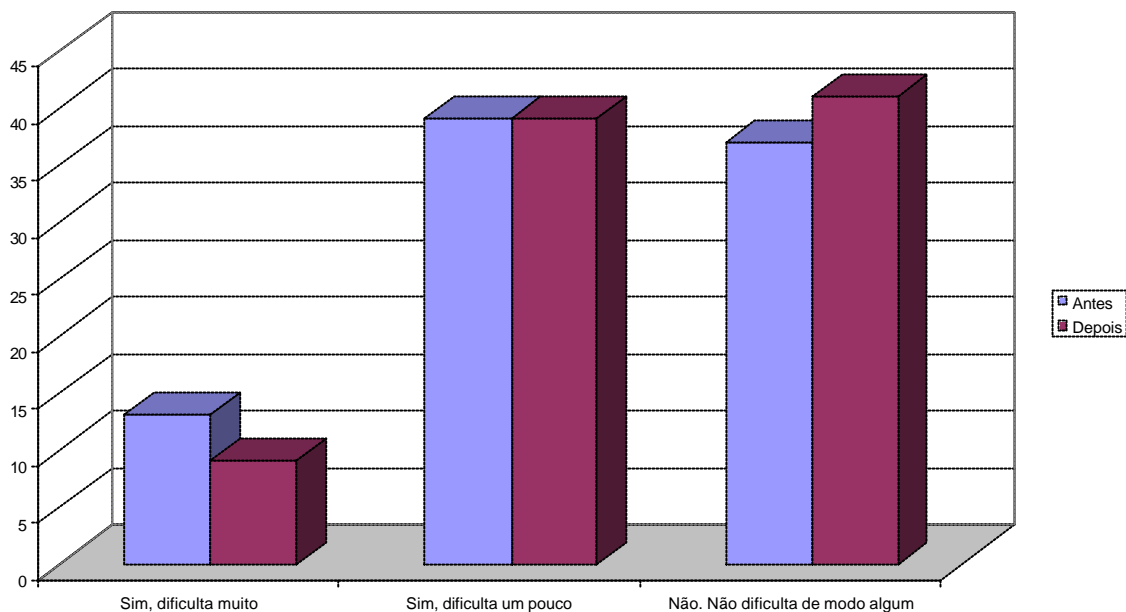
Antes:

3.D. Subir vários lances de escada.	Frequência		Acumulado	
	Total	Porcentagem	Total	Porcentagem
Total	89	100,0	-	-
Sim, dificulta muito	13	14,6	13	14,6
Sim, dificulta um pouco	39	43,8	52	58,4
Não. Não dificulta de modo algum	37	41,6	89	100,0

Depois:

3.D. Subir vários lances de escada.	Frequência		Acumulado	
	Total	Porcentagem	Total	Porcentagem
Total	89	100,0	-	-
Sim, dificulta muito	9	10,1	9	10,1
Sim, dificulta um pouco	39	43,8	48	53,9
Não. Não dificulta de modo algum	41	46,1	89	100,0

Questão 3.d



Através de uma análise descritiva da questão 3.d, pudemos observar diferenças entre as amostras, indicando uma melhora. Entretanto o teste de McNemar, indicou não terem havido alterações significativas entre as amostras (Antes e Depois), ou seja, as diferenças observadas descritivamente não são significativas.

3.E. Subir um lance de escada.

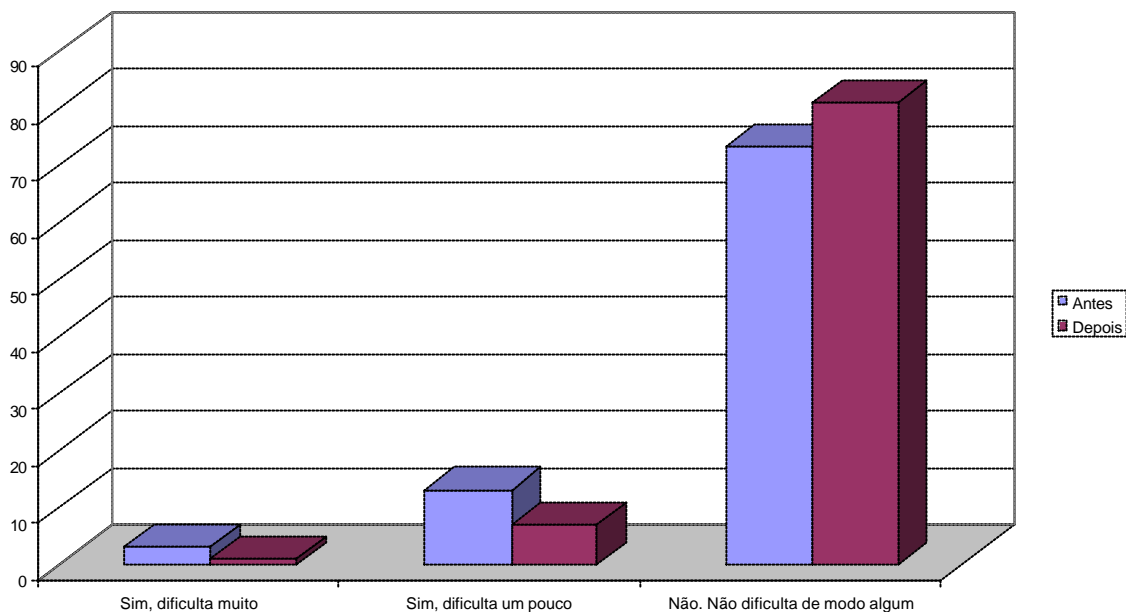
Antes:

3.E. Subir um lance de escada.	Frequência		Acumulado	
	Total	Porcentagem	Total	Porcentagem
Total	89	100,0	-	-
Sim, dificulta muito	3	3,4	3	3,4
Sim, dificulta um pouco	13	14,6	16	18,0
Não. Não dificulta de modo algum	73	82,0	89	100,0

Depois:

3.E. Subir um lance de escada.	Frequência		Acumulado	
	Total	Porcentagem	Total	Porcentagem
Total	89	100,0	-	-
Sim, dificulta muito	1	1,1	1	1,1
Sim, dificulta um pouco	7	7,9	8	9,0
Não. Não dificulta de modo algum	81	91,0	89	100,0

Questão 3.e



Através de uma análise descritiva da questão 3.e, concluímos que o tratamento surtiu o efeito desejado, ou seja, houve uma mudança para melhor. Esta afirmativa foi comprovada após a aplicação do teste de McNemar que indicou ter havido alteração entre as amostras (Antes e Depois).

3.F. Curvar-se, ajoelhar-se ou dobrar-se.

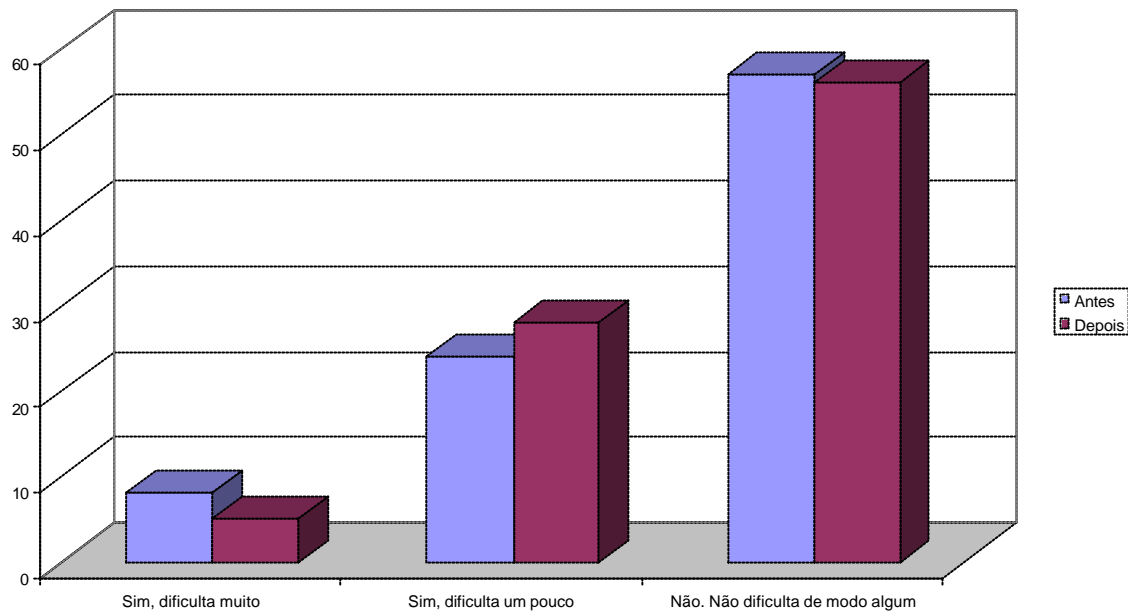
Antes:

3.F. Curvar-se, ajoelhar-se ou dobrar-se.	Frequência		Acumulado	
	Total	Porcentagem	Total	Porcentagem
Total	89	100,0	-	-
Sim, dificulta muito	8	9,0	8	9,0
Sim, dificulta um pouco	24	27,0	32	36,0
Não. Não dificulta de modo algum	57	64,0	89	100,0

Depois:

3.F. Curvar-se, ajoelhar-se ou dobrar-se.	Frequência		Acumulado	
	Total	Porcentagem	Total	Porcentagem
Total	89	100,0	-	-
Sim, dificulta muito	5	5,6	5	5,6
Sim, dificulta um pouco	28	31,5	33	37,1
Não. Não dificulta de modo algum	56	62,9	89	100,0

Questão 3.f



Através de uma análise descritiva da questão 3.a, não pudemos observar diferenças significativas entre as amostras. Esta afirmativa foi comprovada após a aplicação do teste de McNemar, em que não tivemos evidências estatísticas suficientes para afirmar ter havido mudança entre as amostras (Antes e Depois).

3.G. Andar mais de um quilômetro.

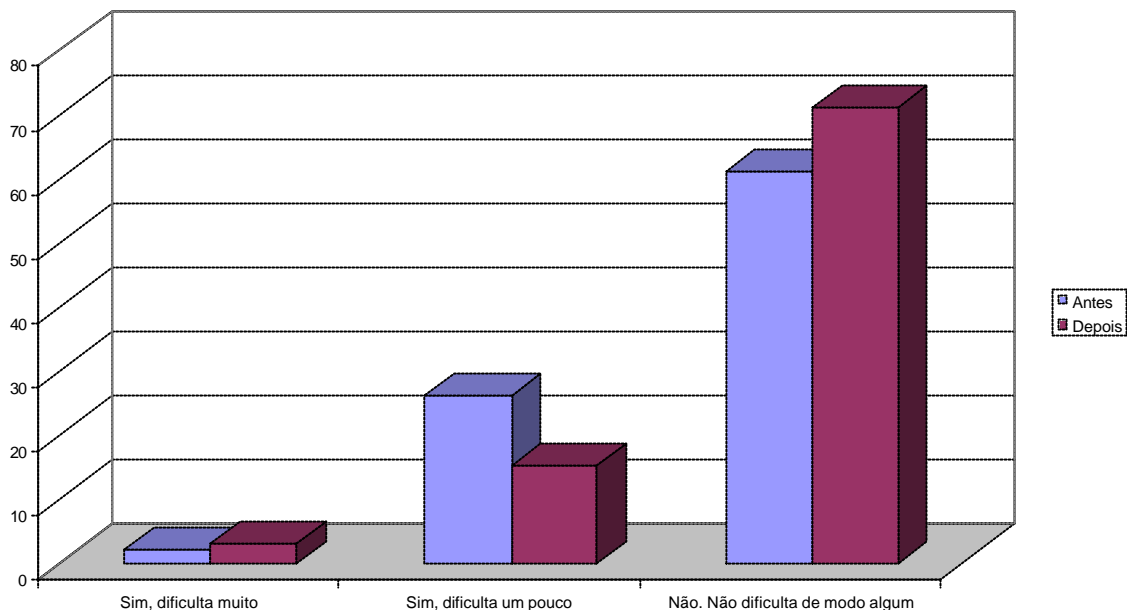
Antes:

3.G. Andar mais de um quilômetro.	Frequência		Acumulado	
	Total	Porcentagem	Total	Porcentagem
Total	89	100,0	-	-
Sim, dificulta muito	2	2,2	2	2,2
Sim, dificulta um pouco	26	29,2	28	31,5
Não. Não dificulta de modo algum	61	68,5	89	100,0

Depois:

3.G. Andar mais de um quilômetro.	Frequência		Acumulado	
	Total	Porcentagem	Total	Porcentagem
Total	89	100,0	-	-
Sim, dificulta muito	3	3,4	3	3,4
Sim, dificulta um pouco	15	16,9	18	20,2
Não. Não dificulta de modo algum	71	79,8	89	100,0

Questão 3.g



Através de uma análise descritiva da questão 3.g, concluímos que o tratamento surtiu o efeito desejado, ou seja, houve uma mudança para melhor. Esta afirmativa foi comprovada após a aplicação do teste de McNemar que indicou ter havido alteração entre as amostras (Antes e Depois).

3.H. Andar vários quarteirões.

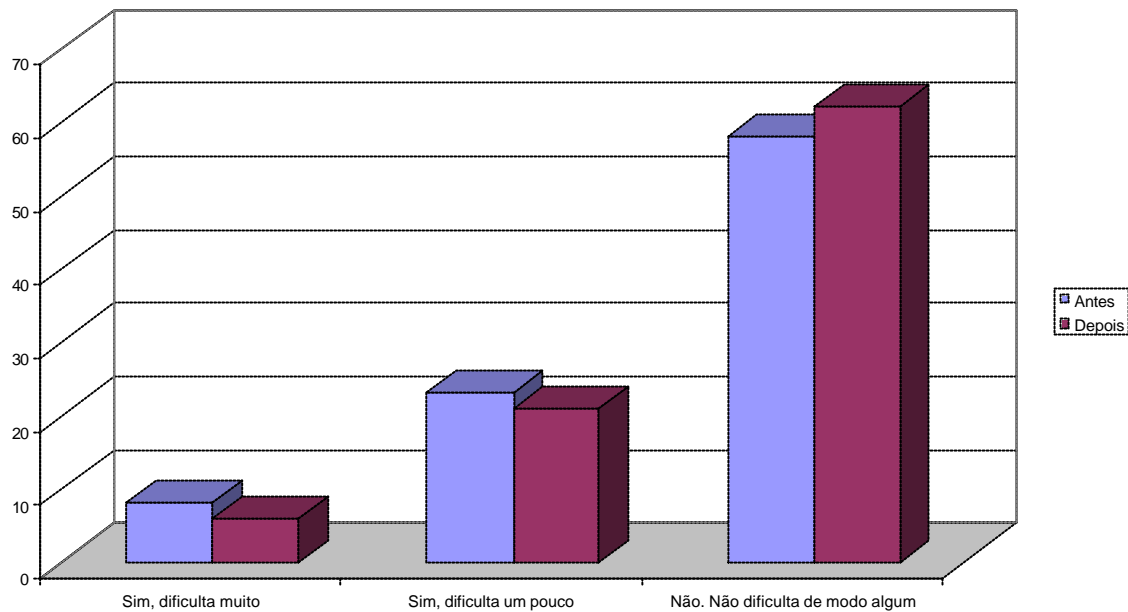
Antes:

3.H. Andar vários quarteirões.	Frequência		Acumulado	
	Total	Porcentagem	Total	Porcentagem
Total	89	100,0	-	-
Sim, dificulta muito	8	9,0	8	9,0
Sim, dificulta um pouco	23	25,8	31	34,8
Não. Não dificulta de modo algum	58	65,2	89	100,0

Depois:

3.H. Andar vários quarteirões.	Frequência		Acumulado	
	Total	Porcentagem	Total	Porcentagem
Total	89	100,0	-	-
Sim, dificulta muito	6	6,7	6	6,7
Sim, dificulta um pouco	21	23,6	27	30,3
Não. Não dificulta de modo algum	62	69,7	89	100,0

Questão 3.h



Através de uma análise descritiva da questão 3.h, pudemos observar uma leve diferença entre as amostras, indicando uma melhora. Entretanto, o teste de McNemar indicou não terem havido alterações significativas entre as amostras (Antes e Depois), ou seja, as diferenças observadas descritivamente não são significativas.

3.1. Andar um quarteirão.

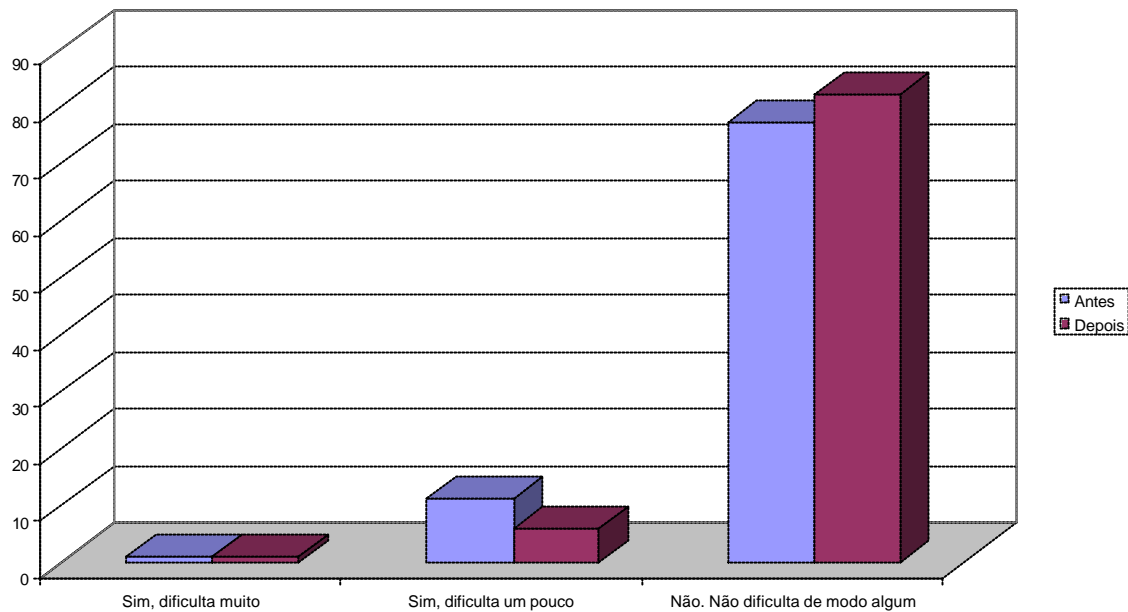
Antes:

3.1. Andar um quarteirão.	Frequência		Acumulado	
	Total	Porcentagem	Total	Porcentagem
Total	89	100,0	-	-
Sim, dificulta muito	1	1,1	1	1,1
Sim, dificulta um pouco	11	12,4	12	13,5
Não. Não dificulta de modo algum	77	86,5	89	100,0

Depois:

3.1. Andar um quarteirão.	Frequência		Acumulado	
	Total	Porcentagem	Total	Porcentagem
Total	89	100,0	-	-
Sim, dificulta muito	1	1,1	1	1,1
Sim, dificulta um pouco	6	6,7	7	7,9
Não. Não dificulta de modo algum	82	92,1	89	100,0

Questão 3.i



Através de uma análise descritiva da questão 3.h, pudemos observar uma leve diferença entre as amostras, indicando uma melhora. Entretanto, o teste de McNemar indicou não terem havido alterações significativas entre as amostras (Antes e Depois), ou seja, as diferenças observadas descritivamente não são significativas.

3.J. Tomar banho ou vestir-se.

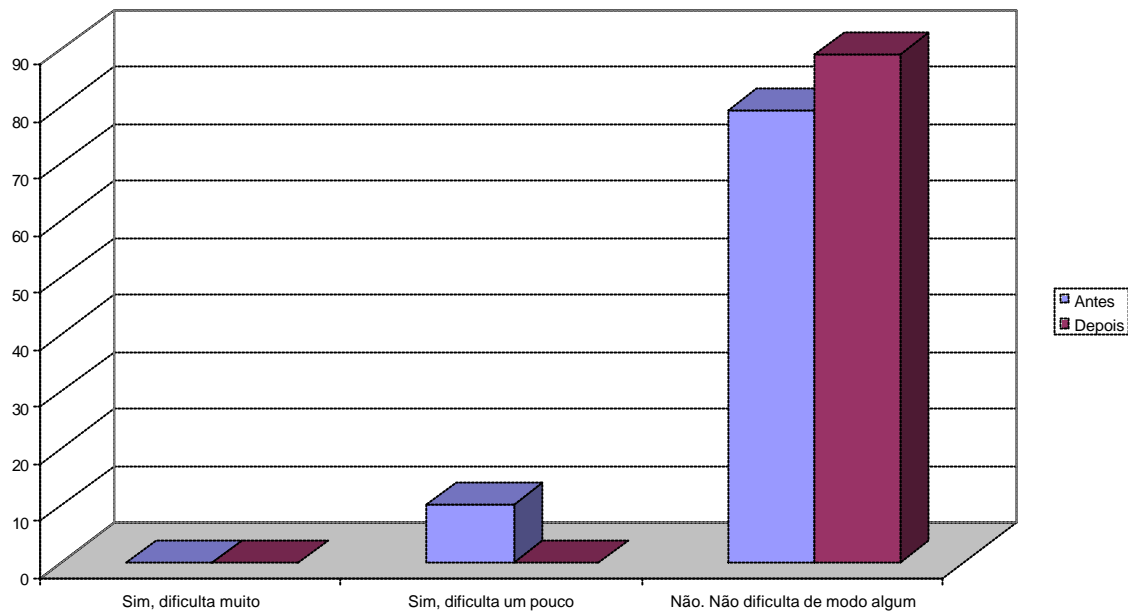
Antes:

3.J. Tomar banho ou vestir-se.	Frequência		Acumulado	
	Total	Porcentagem	Total	Porcentagem
Total	89	100,0	-	-
Sim, dificulta muito	-	-	-	-
Sim, dificulta um pouco	10	11,2	10	11,2
Não. Não dificulta de modo algum	79	88,8	89	100,0

Depois:

3.J. Tomar banho ou vestir-se.	Frequência		Acumulado	
	Total	Porcentagem	Total	Porcentagem
Total	89	100,0	-	-
Sim, dificulta muito	-	-	-	-
Sim, dificulta um pouco	-	-	-	-
Não. Não dificulta de modo algum	89	100,0	89	100,0

Questão 3.j



Através de uma análise descritiva da questão 3.j, concluímos que o tratamento surtiu o efeito desejado, ou seja, houve uma mudança para melhor. Esta afirmativa foi comprovada após a aplicação do teste de McNemar que indicou ter havido alteração entre as amostras (Antes e Depois).

Questão 4: Durante as últimas 4 semanas, você teve algum dos seguintes problemas com o seu trabalho ou com alguma atividade diária regular, como consequência se sua saúde física?

A questão 4 está subdividida em 4 itens.

Cada item exigiu uma análise individual, as quais seguem nas próximas páginaS.

4.A. A quantidade de tempo que você levava para fazer seu trabalho ou outras atividades diminuiu?

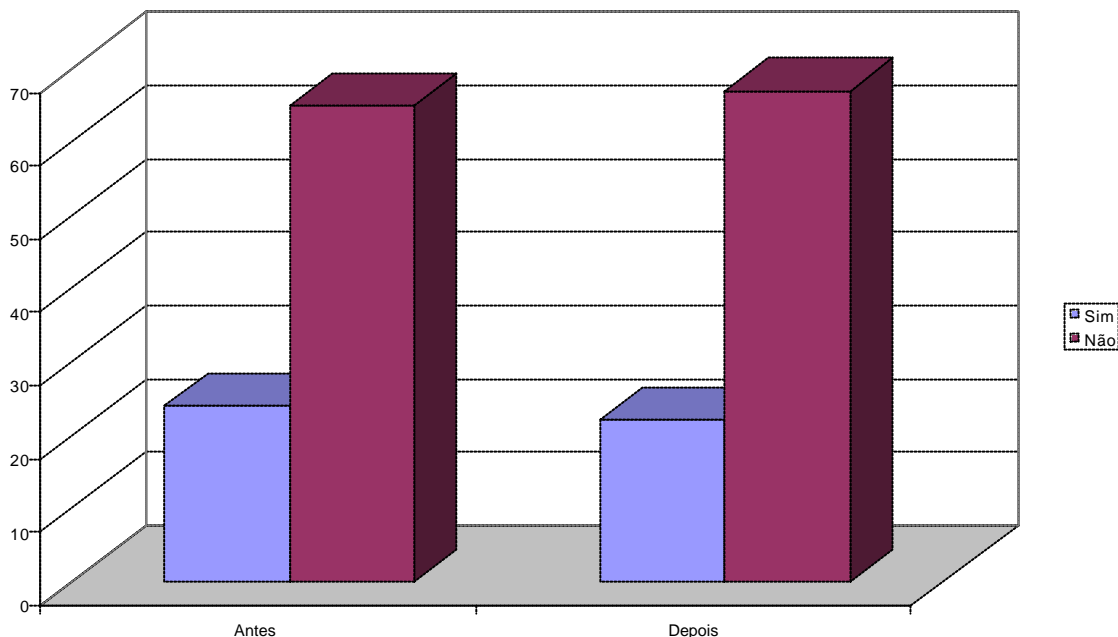
Antes:

4.A. A quantidade de tempo que você levava para fazer seu trabalho ou outras atividades diminuiu?	Frequência		Acumulado	
	Total	Porcentagem	Total	Porcentagem
Total	89	100,0	-	-
Sim	24	27,0	24	27,0
Não	65	73,0	89	100,0

Depois:

4.A. A quantidade de tempo que você levava para fazer seu trabalho ou outras atividades diminuiu?	Frequência		Acumulado	
	Total	Porcentagem	Total	Porcentagem
Total	89	100,0	-	-
Sim	22	24,7	22	24,7
Não	67	75,3	89	100,0

Questão 4.a



Através de uma análise descritiva da questão 4.a, não pudemos observar diferenças significativas entre as amostras. Esta afirmativa foi comprovada após a aplicação do teste de McNemar, em que não tivemos evidências estatísticas suficientes para afirmar ter havido uma mudança entre as amostras (Antes e Depois).

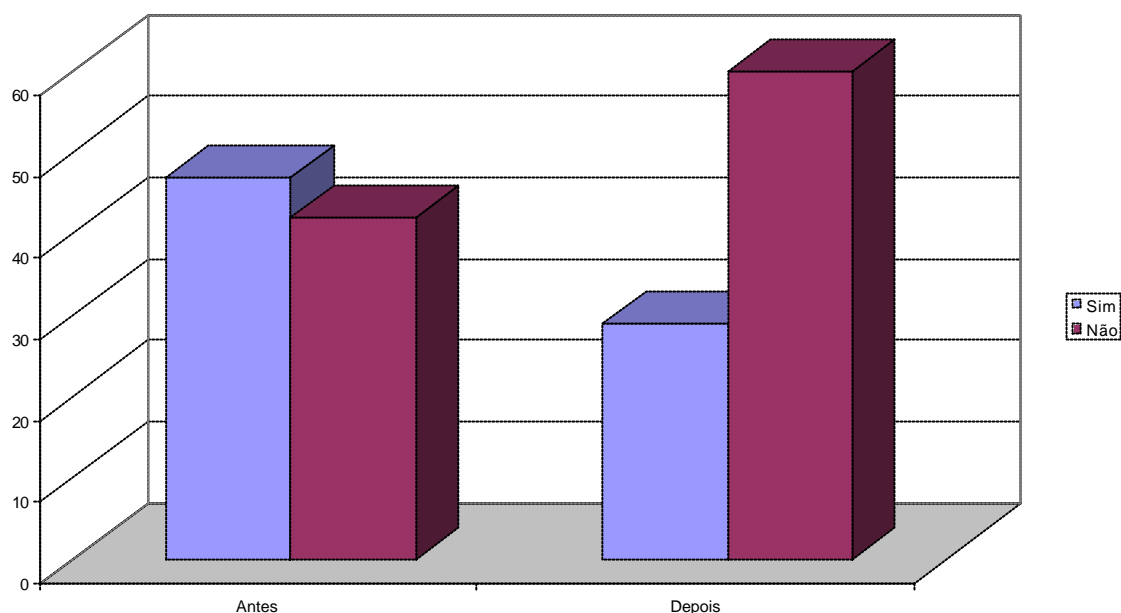
4.B. Realizou menos tarefas do que você gostaria?**Antes:**

4.B. Realizou menos tarefas do que você gostaria?	Frequência		Acumulado	
	Total	Porcentagem	Total	Porcentagem
Total	89	100,0	-	-
Sim	47	52,8	47	52,8
Não	42	47,2	89	100,0

Depois:

4.B. Realizou menos tarefas do que você gostaria?	Frequência		Acumulado	
	Total	Porcentagem	Total	Porcentagem
Total	89	100,0	-	-
Sim	29	32,6	29	32,6
Não	60	67,4	89	100,0

Questão 4.b



Através de uma análise descritiva da questão 4.b, concluímos que o tratamento surtiu o efeito desejado, ou seja, houve uma mudança para melhor. Esta afirmativa foi comprovada após a aplicação do teste de McNemar que indicou ter havido alteração entre as amostras (Antes e Depois).

4.C. Esteve limitado no seu tipo de trabalho ou em outras atividades?

Antes:

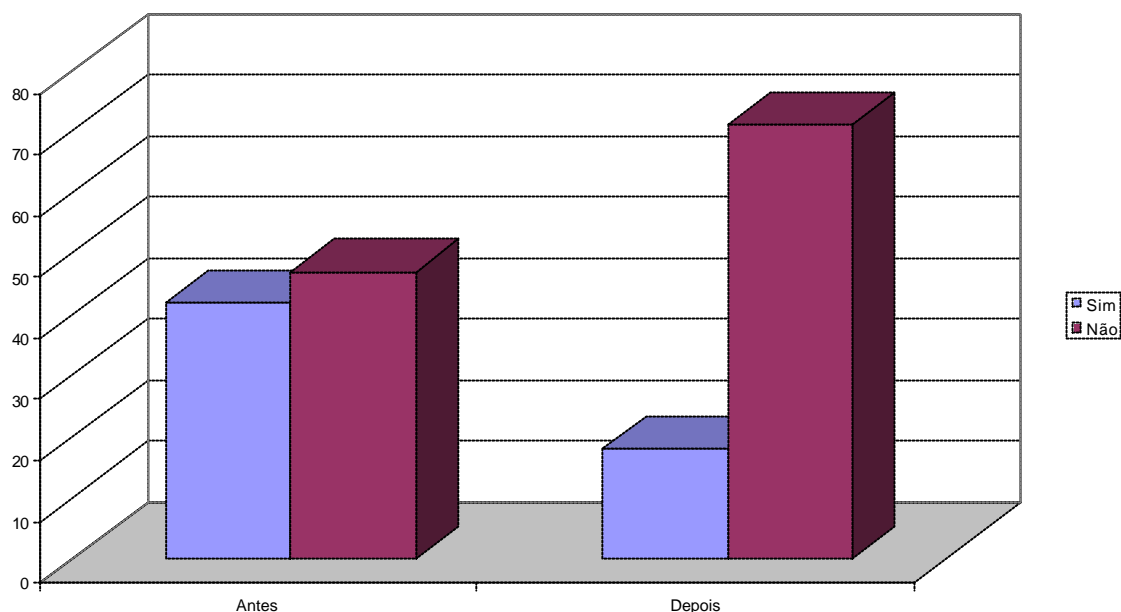
4.C. Esteve limitado no seu tipo de trabalho ou em outras atividades?	Frequência		Acumulado	
	Total	Porcentagem	Total	Porcentagem
Total	89	100,0	-	-
Sim	42	47,2	42	47,2
Não	47	52,8	89	100,0

Depois:

4.C. Esteve limitado no seu tipo de trabalho ou em outras atividades?	Frequência		Acumulado	
	Total	Porcentagem	Total	Porcentagem
Total	89	100,0	-	-
Sim	18	20,2	18	20,2

Não	71	79,8	89	100,0
-----	----	------	----	-------

Questão 4.c



Através de uma análise descritiva da questão 4.c, concluímos que o tratamento surtiu o efeito desejado, ou seja, houve uma mudança para melhor. Esta afirmativa foi comprovada após a aplicação do teste de McNemar que indicou ter havido alteração entre as amostras (Antes e Depois).

4.D. Teve dificuldade de fazer seu trabalho ou outras atividades (por ex: necessitou de um esforço extra?)

Antes:

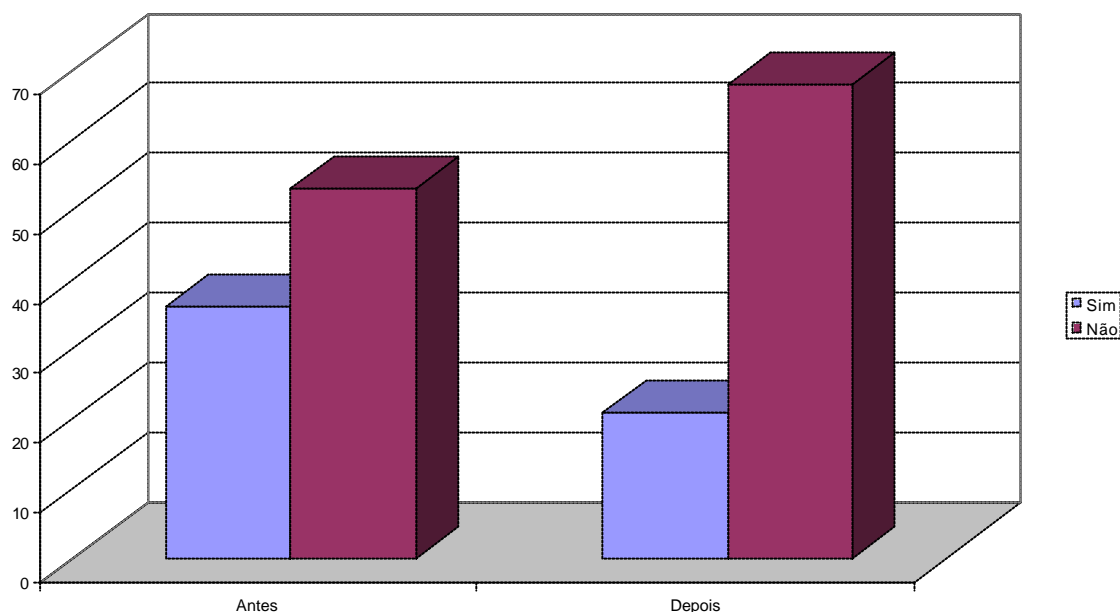
4.D. Teve dificuldade de fazer seu trabalho ou outras atividades (por ex: necessitou de um esforço extra?)	Frequência		Acumulado	
	Total	Porcentagem	Total	Porcentagem
Total	89	100,0	-	-
Sim	36	40,4	36	40,4
Não	53	59,6	89	100,0

Depois:

4.D. Teve dificuldade de fazer seu trabalho ou outras atividades (por ex: necessitou de um esforço extra?)	Frequência		Acumulado	
	Total	Porcentagem	Total	Porcentagem
Total	89	100,0	-	-
Sim	21	23,6	21	23,6

Não	68	76,4	89	100,0
-----	----	------	----	-------

Questão 4.d



Através de uma análise descritiva da questão 4.d, concluímos que o tratamento surtiu o efeito desejado, ou seja, houve uma mudança para melhor. Esta afirmativa foi comprovada após a aplicação do teste de McNemar que indicou ter havido alteração entre as amostras (Antes e Depois).

Questão 5: Durante as últimas 4 semanas, você teve algum dos seguintes problemas com o seu trabalho ou com alguma atividade diária regular, como consequência de algum problema emocional (como sentir-se deprimido ou ansioso)?

A questão 5 está subdividida em 3 itens.

Cada item exigiu uma análise individual, as quais seguem nas próximas páginas.

5.A. A quantidade de tempo que você levava para fazer seu trabalho ou outras atividades diminuiu?

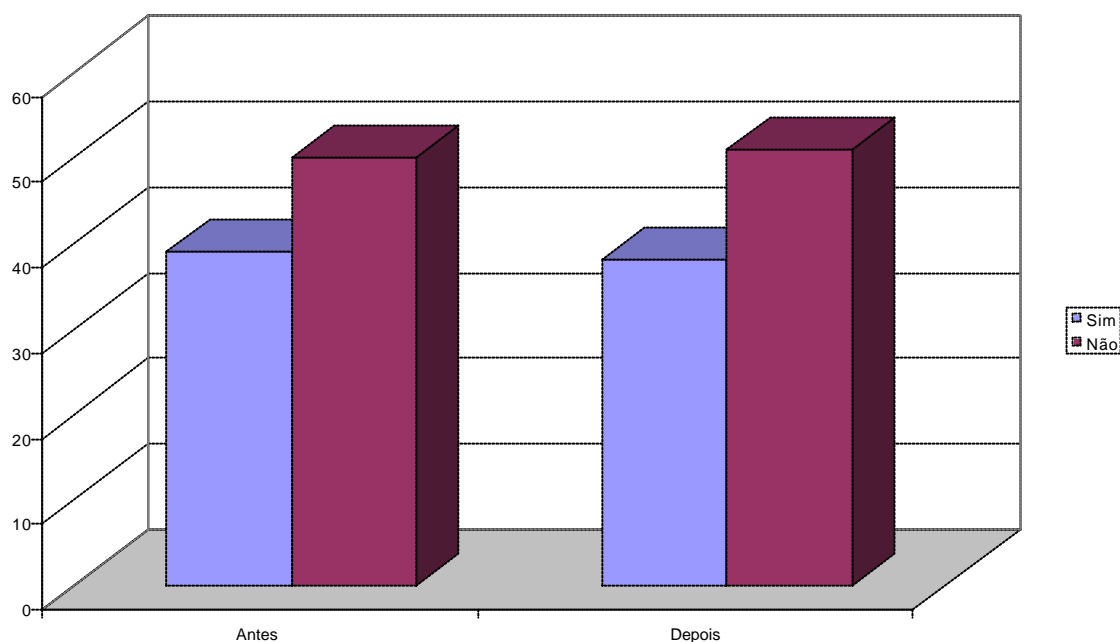
Antes:

5.A. A quantidade de tempo que você levava para fazer seu trabalho ou outras atividades diminuiu?	Frequência		Acumulado	
	Total	Porcentagem	Total	Porcentagem
Total	89	100,0	-	-
Sim	39	43,8	39	43,8
Não	50	56,2	89	100,0

Depois:

5.A. A quantidade de tempo que você levava para fazer seu trabalho ou outras atividades diminuiu?	Frequência		Acumulado	
	Total	Porcentagem	Total	Porcentagem
Total	89	100,0	-	-
Sim	38	42,7	38	42,7
Não	51	57,3	89	100,0

Questão 5.a



Através de uma análise descritiva da questão 5.a, não pudemos observar diferenças significativas entre as amostras. Esta afirmativa foi comprovada após a aplicação do teste de McNemar, em que não tivemos evidências estatísticas suficientes para afirmar ter havido uma mudança entre as amostras (Antes e Depois).

5.B. Realizou menos tarefas do que você gostaria?**Antes:**

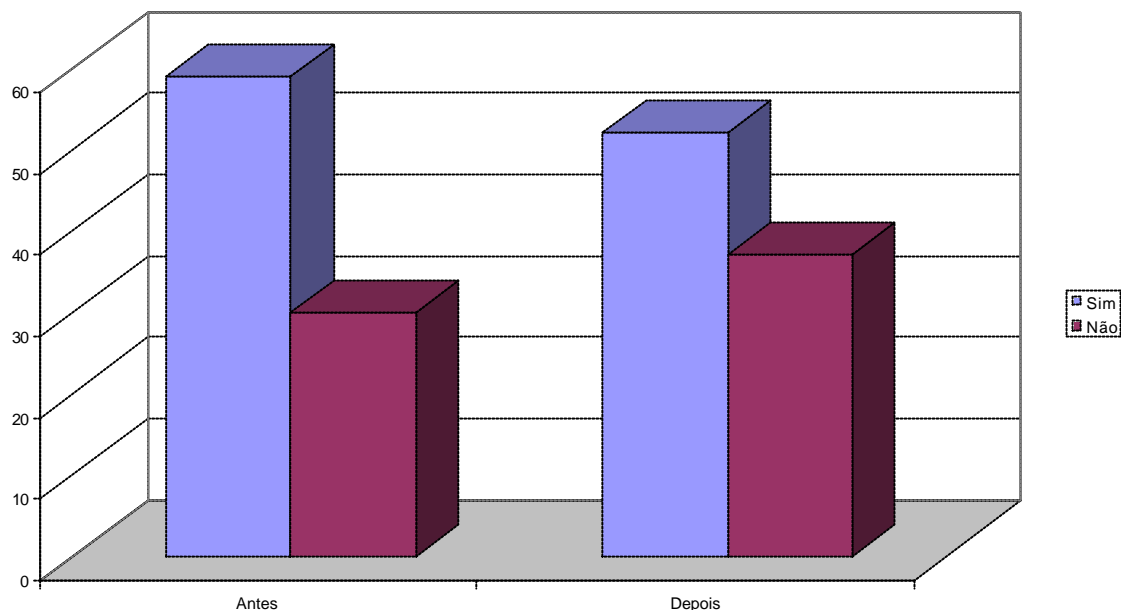
5.B. Realizou menos tarefas do que você gostaria?	Frequência		Acumulado	
	Total	Porcentagem	Total	Porcentagem
Total	89	100,0	-	-
Sim	59	66,3	59	66,3
Não	30	33,7	89	100,0

Depois:

5.B. Realizou menos tarefas do que você gostaria?	Frequência		Acumulado	
	Total	Porcentagem	Total	Porcentagem
Total	89	100,0	-	-
Sim	52	58,4	52	58,4

Não	37	41,6	89	100,0
-----	----	------	----	-------

Questão 5.b



Através de uma análise descritiva da questão 5.b, pudemos observar uma leve diferença entre as amostras, indicando uma melhora. Entretanto, o teste de McNemar indicou não terem havido alterações significativas entre as amostras (Antes e Depois), ou seja, as diferenças observadas descritivamente não são significativas.

5.C. Não trabalhou ou não fez qualquer das atividades com tanto cuidado como geralmente faz?

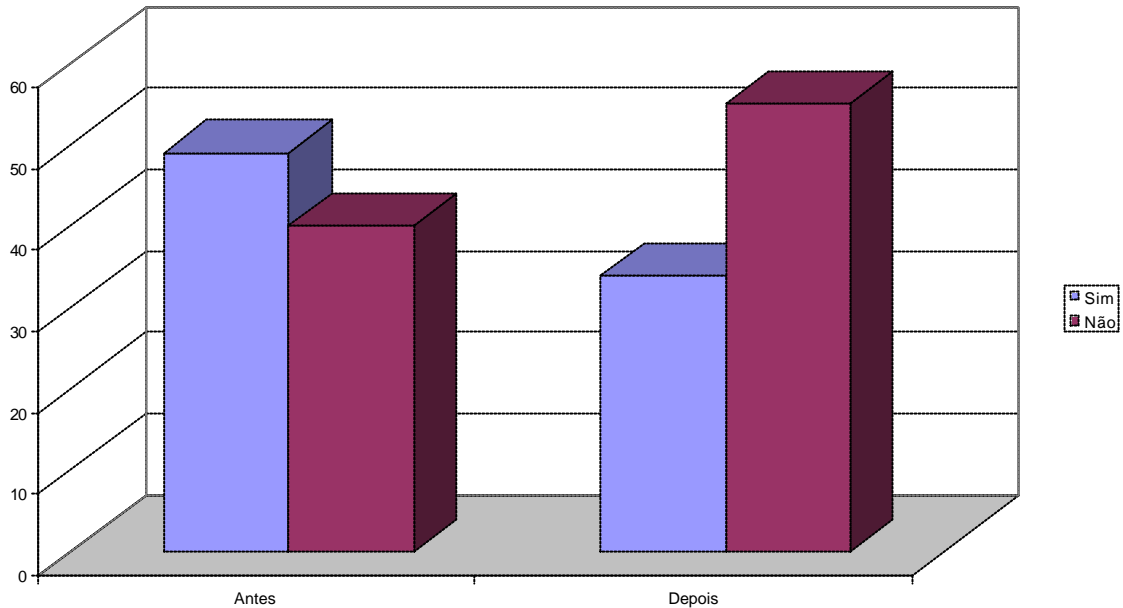
Antes:

5.C. Não trabalhou ou não fez qualquer das atividades com tanto cuidado como geralmente faz?	Frequência		Acumulado	
	Total	Porcentagem	Total	Porcentagem
Total	89	100,0	-	-
Sim	49	55,1	49	55,1
Não	40	44,9	89	100,0

Depois:

5.C. Não trabalhou ou não fez qualquer das atividades com tanto cuidado como geralmente faz?	Frequência		Acumulado	
	Total	Porcentagem	Total	Porcentagem
Total	89	100,0	-	-
Sim	34	38,2	34	38,2
Não	55	61,8	89	100,0

Questão 5.c



Através de uma análise descritiva da questão 5.c, concluímos que o tratamento surtiu o efeito desejado, ou seja, houve uma mudança para melhor. Esta afirmativa foi comprovada após a aplicação do teste de McNemar que indicou ter havido alteração entre as amostras (Antes e Depois).

Questão 6: Durante as últimas 4 semanas, de que maneira sua saúde física ou problemas emocionais interferiram nas suas atividades sociais normais, em relação a família, vizinhos, amigos ou em grupo?

Antes:

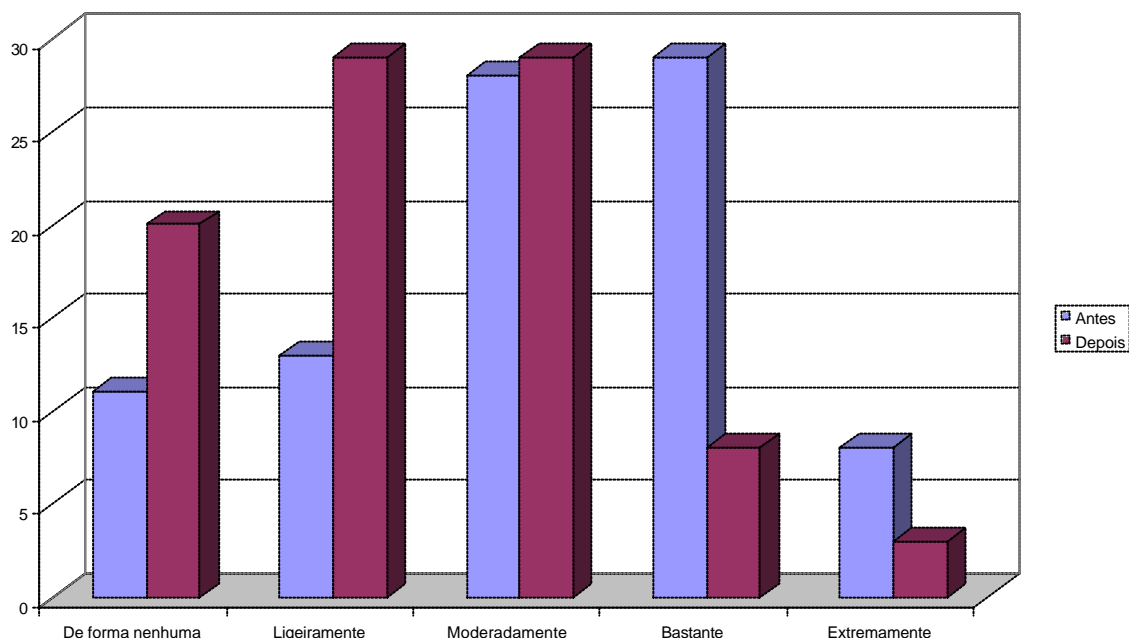
6. Durante as últimas 4 semanas, de que maneira sua saúde física ou problemas emocionais interferiram nas suas atividades sociais normais, em relação a família, vizinhos, amigos ou em grupo?	Frequência		Acumulado	
	Total	Porcentagem	Total	Porcentagem
Total	89	100,0	-	-
De forma nenhuma	11	12,4	11	12,4
Ligeiramente	13	14,6	24	27,0
Moderadamente	28	31,5	52	58,4
Bastante	29	32,6	81	91,0
Extremamente	8	9,0	89	100,0

Depois:

6. Durante as últimas 4 semanas, de que maneira sua saúde física ou problemas emocionais interferiram nas suas atividades sociais normais, em relação a família, vizinhos, amigos ou em grupo?	Frequência		Acumulado	
	Total	Porcentagem	Total	Porcentagem

Total	89	100,0	-	-
De forma nenhuma	20	22,5	20	22,5
Ligeiramente	29	32,6	49	55,1
Moderadamente	29	32,6	78	87,6
Bastante	8	9,0	86	96,6
Extremamente	3	3,4	89	100,0

Questão 6



Através de uma análise descritiva da questão 6, concluímos que o tratamento surtiu o efeito desejado, ou seja, houve uma mudança para melhor. Esta afirmativa foi comprovada após a aplicação do teste de McNemar que indicou ter havido alteração entre as amostras (Antes e Depois).

Questão 7: Quanta dor no corpo você teve durante as últimas 4 semanas?

Antes:

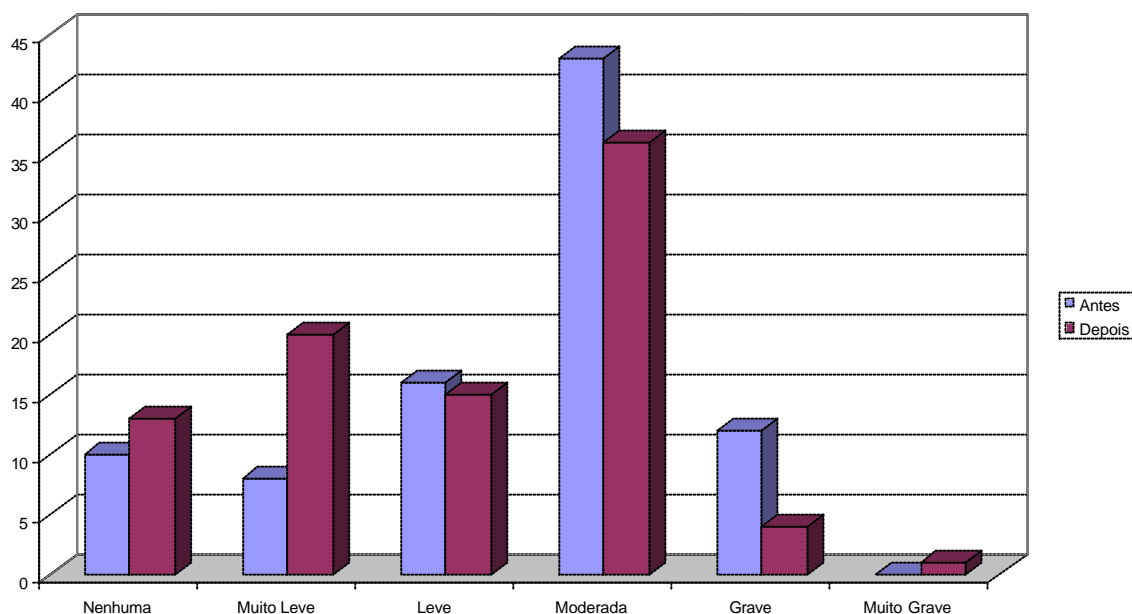
7. Quanta dor no corpo você teve durante as últimas 4 semanas?	Frequência		Acumulado	
	Total	Porcentagem	Total	Porcentagem
Total	89	100,0	-	-
Nenhuma	10	11,2	10	11,2
Muito Leve	8	9,0	18	20,2
Leve	16	18,0	34	38,2
Moderada	43	48,3	77	86,5
Grave	12	13,5	89	100,0
Muito Grave	-	-	89	100,0

Depois:

7. Quanta dor no corpo você teve durante as últimas 4 semanas?	Frequência		Acumulado	
	Total	Porcentagem	Total	Porcentagem
Total	89	100,0	-	-
Nenhuma	13	14,6	13	14,6
Muito Leve	20	22,5	33	37,1

Leve	15	16,9	48	53,9
Moderada	36	40,4	84	94,4
Grave	4	4,5	88	98,9
Muito Grave	1	1,1	89	100,0

Questão 7



Através de uma análise descritiva da questão 7, concluímos que o tratamento surtiu o efeito desejado, ou seja, houve uma mudança para melhor. Esta afirmativa foi comprovada após a aplicação do teste de McNemar que indicou ter havido alteração entre as amostras (Antes e Depois).

Questão 8: Durante as últimas 4 semanas, quanto a dor interferiu com o seu trabalho normal (incluindo tanto o trabalho, fora e dentro de casa)?

Antes:

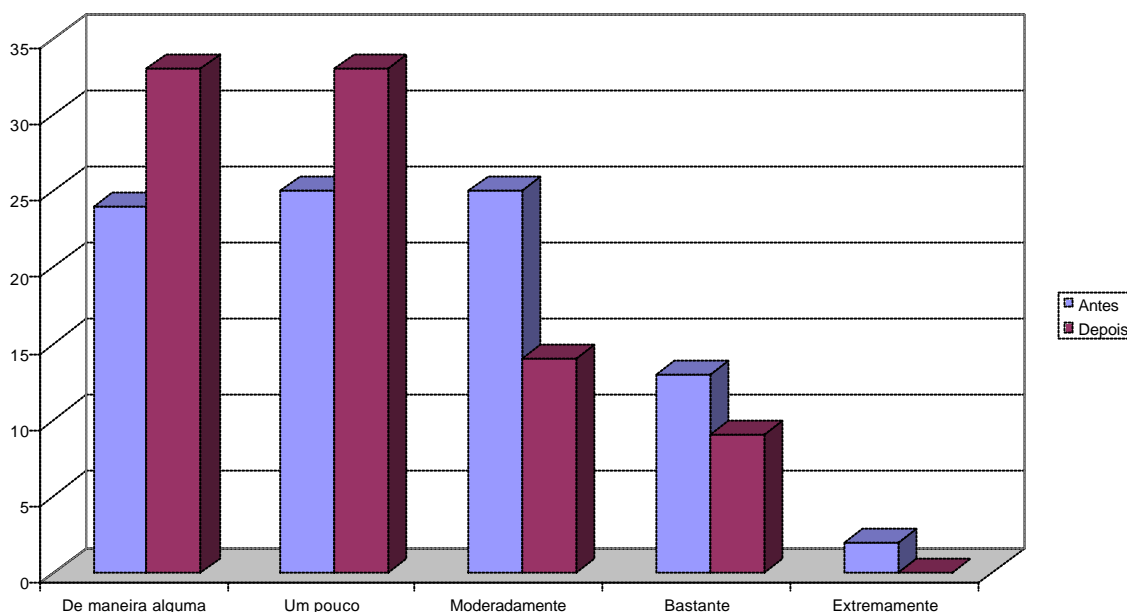
8. Durante as últimas 4 semanas, quanto a dor interferiu com o seu trabalho normal (incluindo tanto o trabalho, fora e dentro de casa)?	Frequência		Acumulado	
	Total	Porcentagem	Total	Porcentagem
Total	89	100,0	-	-
De maneira alguma	24	27,0	24	27,0
Um pouco	25	28,1	49	55,1
Moderadamente	25	28,1	74	83,1
Bastante	13	14,6	87	97,8
Extremamente	2	2,2	89	100,0

Depois:

8. Durante as últimas 4 semanas, quanto a dor interferiu com o seu trabalho normal (incluindo tanto o trabalho, fora e dentro de casa)?	Frequência		Acumulado	
	Total	Porcentagem	Total	Porcentagem

Total	89	100,0	-	-
De maneira alguma	33	37,1	33	37,1
Um pouco	33	37,1	66	74,2
Moderadamente	14	15,7	80	89,9
Bastante	9	10,1	89	100,0
Extremamente	-	-	89	100,0

Questão 8



Através de uma análise descritiva da questão 8, concluímos que o tratamento surtiu o efeito desejado, ou seja, houve uma mudança para melhor. Esta afirmativa foi comprovada após a aplicação do teste de McNemar que indicou ter havido alteração entre as amostras (Antes e Depois).

Questão 9: Estas questões são sobre como você se sente e como tudo tem acontecido com você durante as últimas 4 semanas. Para cada questão, por favor dê uma resposta que mais se aproxime da maneira como você se sente. Em relação as últimas 4 semanas.

A questão 9 está subdividida em 9 itens.

Após feita a análise descritiva e tendo aplicado o teste de McNemar para todos os itens, o resultado obtido foi o mesmo:

Em todos dos itens concluímos que o tratamento surtiu o efeito desejado, ou seja, houve uma mudança para melhor. Comprovamos essa afirmativa após realizar o teste de McNemar, que indicou ter havido alteração entre as amostras (Antes e Depois).

Nas páginas seguintes encontram-se as análises descritivas de casa item da questão 9.

9.A. Quanto tempo você tem se sentido cheio de vigor, cheio de vontade, cheio de força?

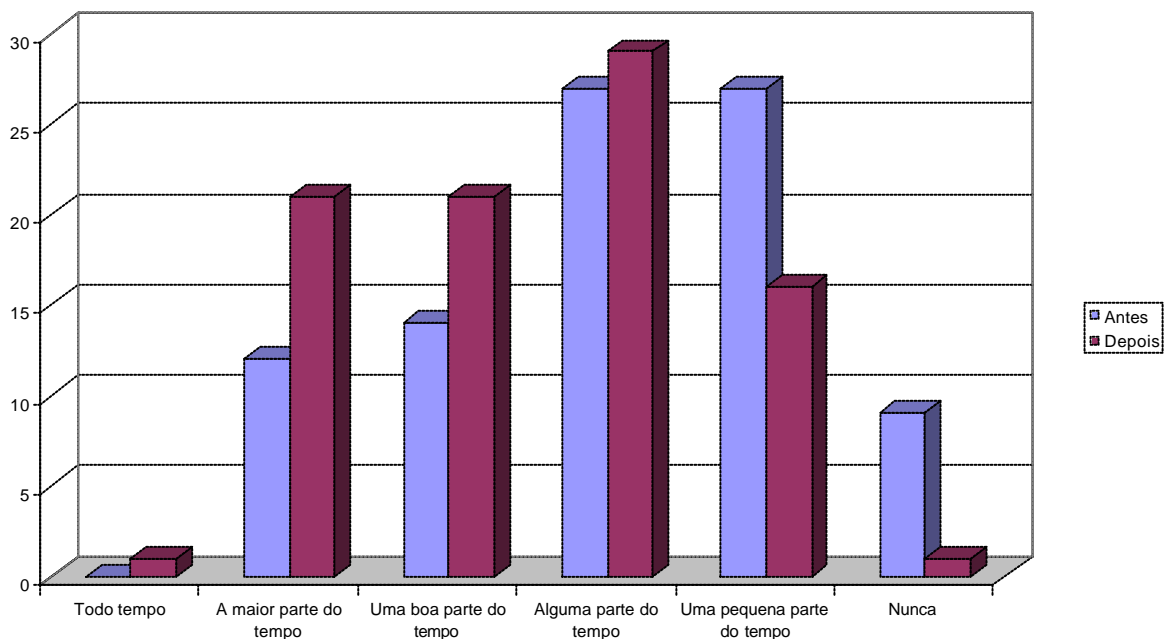
Antes:

9.A. Quanto tempo você tem se sentido cheio de vigor, cheio de vontade, cheio de força?	Frequência		Acumulado	
	Total	Porcentagem	Total	Porcentagem
Total	89	100,0	-	-
Todo tempo	-	-	-	-
A maior parte do tempo	12	13,5	12	13,5
Uma boa parte do tempo	14	15,7	26	29,2
Alguma parte do tempo	27	30,3	53	59,6
Uma pequena parte do tempo	27	30,3	80	89,9
Nunca	9	10,1	89	100,0

Depois:

9.A. Quanto tempo você tem se sentido cheio de vigor, cheio de vontade, cheio de força?	Frequência		Acumulado	
	Total	Porcentagem	Total	Porcentagem
Total	89	100,0	-	-
Todo tempo	1	1,1	1	1,1
A maior parte do tempo	21	23,6	22	24,7
Uma boa parte do tempo	21	23,6	43	48,3
Alguma parte do tempo	29	32,6	72	80,9
Uma pequena parte do tempo	16	18,0	88	98,9
Nunca	1	1,1	89	100,0

Questão 9.a



9.B. Quanto tempo você tem se sentido uma pessoa muito nervosa?

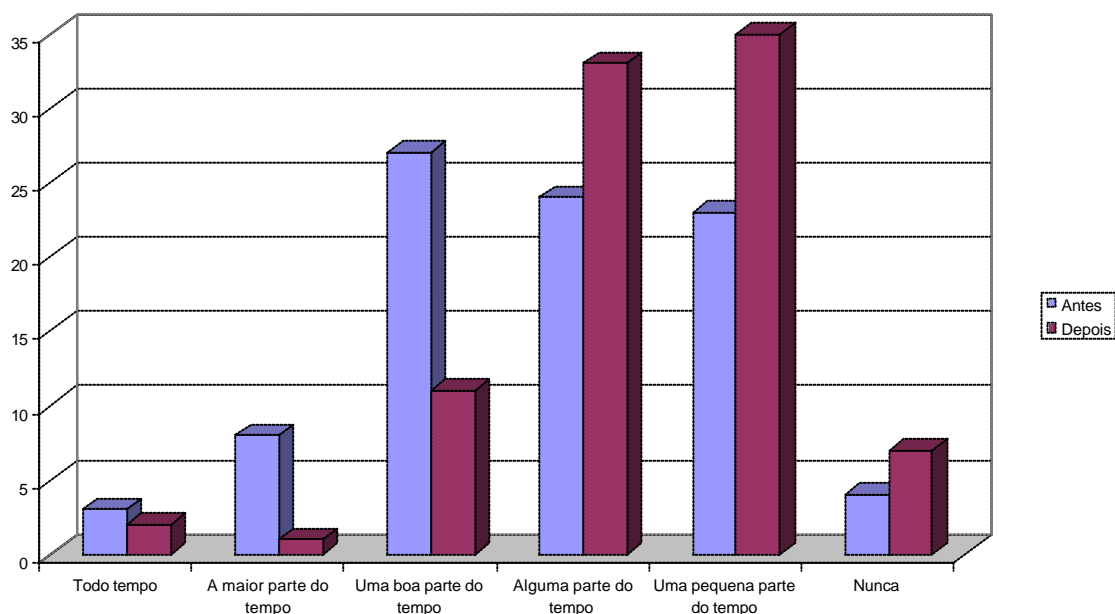
Antes:

9.B. Quanto tempo você tem se sentido uma pessoa muito nervosa?	Frequência		Acumulado	
	Total	Porcentagem	Total	Porcentagem
Total	89	100,0	-	-
Todo tempo	3	3,4	3	3,4
A maior parte do tempo	8	9,0	11	12,4
Uma boa parte do tempo	27	30,3	38	42,7
Alguma parte do tempo	24	27,0	62	69,7
Uma pequena parte do tempo	23	25,8	85	95,5
Nunca	4	4,5	89	100,0

Depois:

9.B. Quanto tempo você tem se sentido uma pessoa muito nervosa?	Frequência		Acumulado	
	Total	Porcentagem	Total	Porcentagem
Total	89	100,0	-	-
Todo tempo	2	2,2	2	2,2
A maior parte do tempo	1	1,1	3	3,4
Uma boa parte do tempo	11	12,4	14	15,7
Alguma parte do tempo	33	37,1	47	52,8
Uma pequena parte do tempo	35	39,3	82	92,1
Nunca	7	7,9	89	100,0

Questão 9.b



9.C. Quanto tempo você tem se sentido tão deprimido que nada pode animá-lo?

Antes:

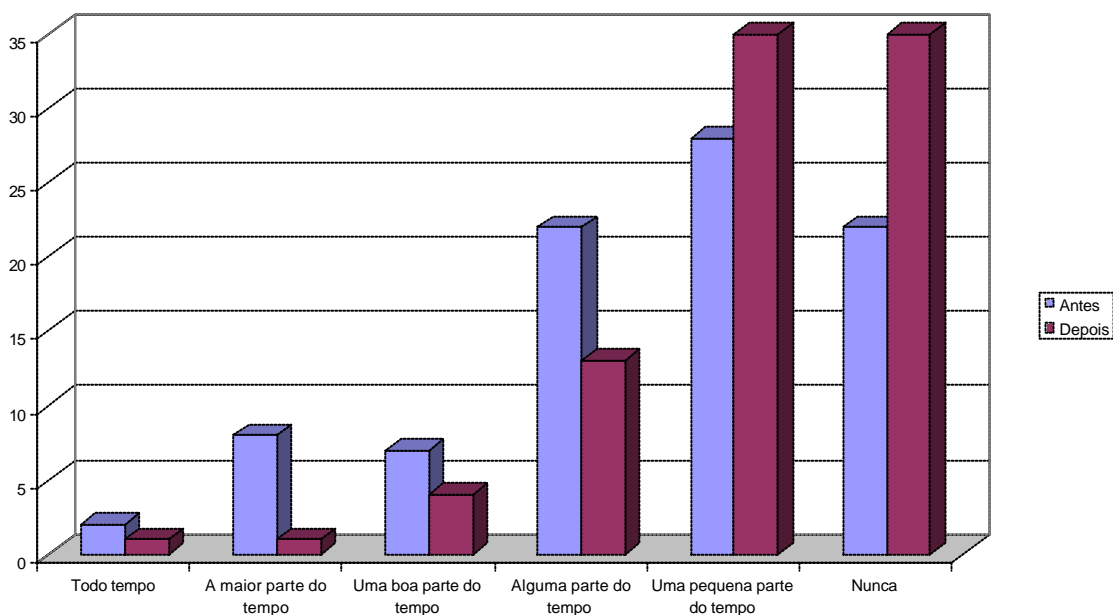
9.C. Quanto tempo você tem se sentido tão deprimido que nada pode animá-lo?	Frequência	Acumulado
---	------------	-----------

	Total	Porcentagem	Total	Porcentagem
Total	89	100,0	-	-
Todo tempo	2	2,2	2	2,2
A maior parte do tempo	8	9,0	10	11,2
Uma boa parte do tempo	7	7,9	17	19,1
Alguma parte do tempo	22	24,7	39	43,8
Uma pequena parte do tempo	28	31,5	67	75,3
Nunca	22	24,7	89	100,0

Depois:

9.C. Quanto tempo você tem se sentido tão deprimido que nada pode animá-lo?	Frequência		Acumulado	
	Total	Porcentagem	Total	Porcentagem
Total	89	100,0	-	-
Todo tempo	1	1,1	1	1,1
A maior parte do tempo	1	1,1	2	2,2
Uma boa parte do tempo	4	4,5	6	6,7
Alguma parte do tempo	13	14,6	19	21,3
Uma pequena parte do tempo	35	39,3	54	60,7
Nunca	35	39,3	89	100,0

Questão 9.c



9.D. Quanto tempo você tem se sentido calmo ou tranqüilo?

Antes:

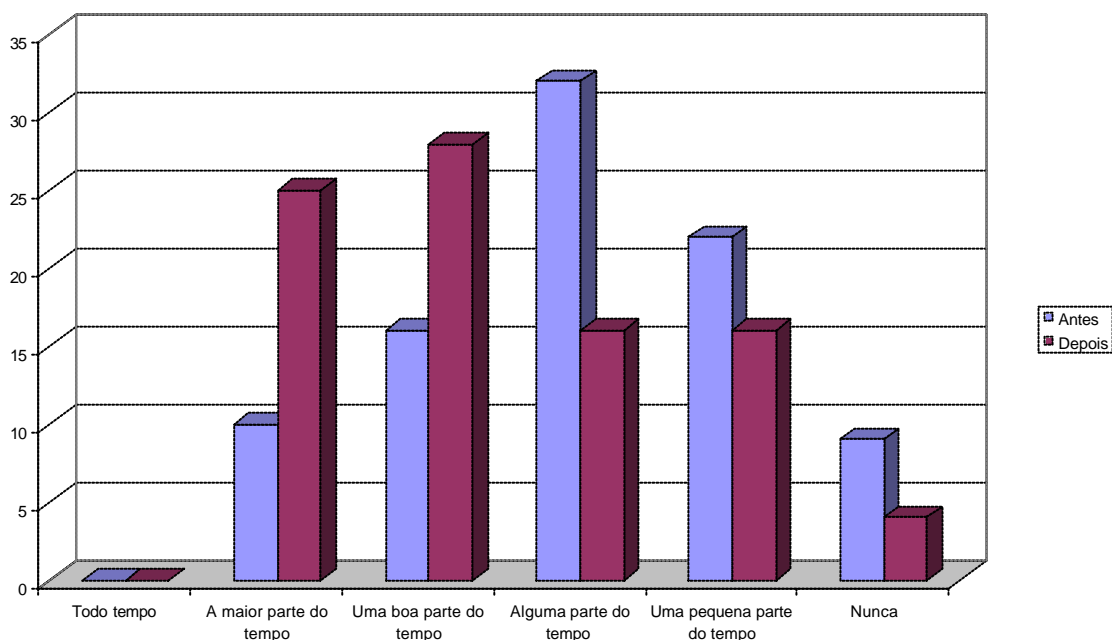
9.D. Quanto tempo você tem se sentido calmo ou tranqüilo?	Frequência		Acumulado	
	Total	Porcentagem	Total	Porcentagem
Total	89	100,0	-	-
Todo tempo	-	-	-	-
A maior parte do tempo	10	11,2	10	11,2

Uma boa parte do tempo	16	18,0	26	29,2
Alguma parte do tempo	32	36,0	58	65,2
Uma pequena parte do tempo	22	24,7	80	89,9
Nunca	9	10,1	89	100,0

Depois:

9.D. Quanto tempo você tem se sentido calmo ou tranquilo?	Frequência		Acumulado	
	Total	Porcentagem	Total	Porcentagem
Total	89	100,0	-	-
Todo tempo	-	-	-	-
A maior parte do tempo	25	28,1	25	28,1
Uma boa parte do tempo	28	31,5	53	59,6
Alguma parte do tempo	16	18,0	69	77,5
Uma pequena parte do tempo	16	18,0	85	95,5
Nunca	4	4,5	89	100,0

Questão 9.d



9.E. Quanto tempo você tem se sentido com muita energia?

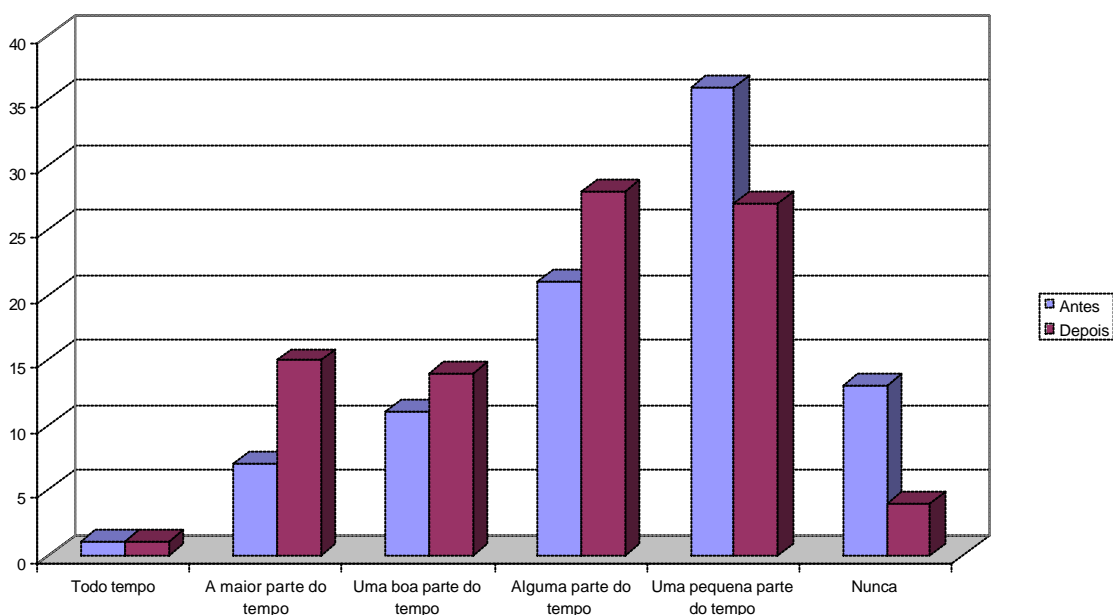
Antes:

9.E. Quanto tempo você tem se sentido com muita energia?	Frequência		Acumulado	
	Total	Porcentagem	Total	Porcentagem
Total	89	100,0	-	-
Todo tempo	1	1,1	1	1,1
A maior parte do tempo	7	7,9	8	9,0
Uma boa parte do tempo	11	12,4	19	21,3
Alguma parte do tempo	21	23,6	40	44,9
Uma pequena parte do tempo	36	40,4	76	85,4
Nunca	13	14,6	89	100,0

Depois:

9.E. Quanto tempo você tem se sentido com muita energia?	Frequência		Acumulado	
	Total	Porcentagem	Total	Porcentagem
Total	89	100,0	-	-
Todo tempo	1	1,1	1	1,1
A maior parte do tempo	15	16,9	16	18,0
Uma boa parte do tempo	14	15,7	30	33,7
Alguma parte do tempo	28	31,5	58	65,2
Uma pequena parte do tempo	27	30,3	85	95,5
Nunca	4	4,5	89	100,0

Questão 9.e



9.F. Quanto tempo você tem se sentido desanimado e abatido?

Antes:

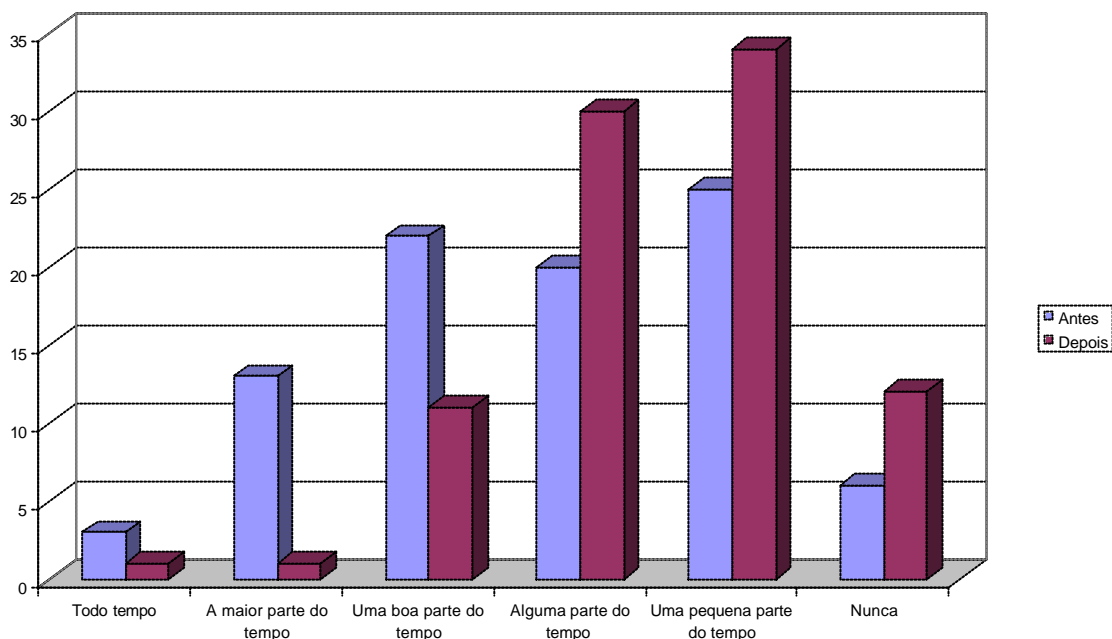
9.F. Quanto tempo você tem se sentido desanimado e abatido?	Frequência		Acumulado	
	Total	Porcentagem	Total	Porcentagem
Total	89	100,0	-	-
Todo tempo	3	3,4	3	3,4
A maior parte do tempo	13	14,6	16	18,0
Uma boa parte do tempo	22	24,7	38	42,7
Alguma parte do tempo	20	22,5	58	65,2
Uma pequena parte do tempo	25	28,1	83	93,3
Nunca	6	6,7	89	100,0

Depois:

9.F. Quanto tempo você tem se sentido desanimado e abatido?	Frequência		Acumulado	
	Total	Porcentagem	Total	Porcentagem
Total	89	100,0	-	-

Todo tempo	1	1,1	1	1,1
A maior parte do tempo	1	1,1	2	2,2
Uma boa parte do tempo	11	12,4	13	14,6
Alguma parte do tempo	30	33,7	43	48,3
Uma pequena parte do tempo	34	38,2	77	86,5
Nunca	12	13,5	89	100,0

Questão 9.f



9.G. Quanto tempo você tem se sentido esgotado?

Antes:

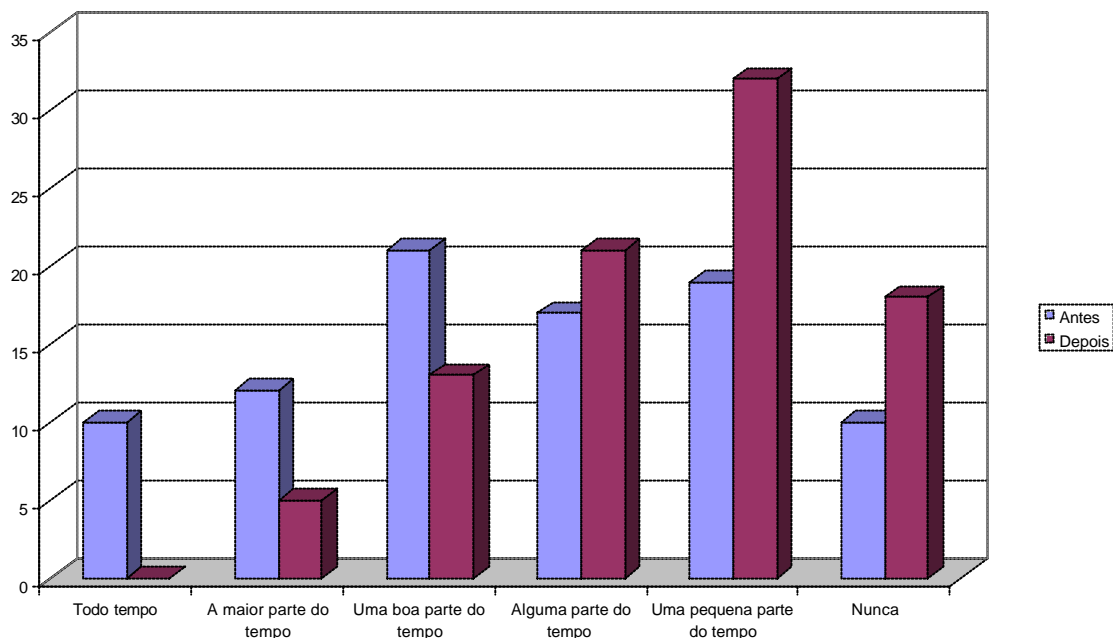
9.G. Quanto tempo você tem se sentido esgotado?	Frequência		Acumulado	
	Total	Porcentagem	Total	Porcentagem
Total	89	100,0	-	-
Todo tempo	10	11,2	10	11,2
A maior parte do tempo	12	13,5	22	24,7
Uma boa parte do tempo	21	23,6	43	48,3
Alguma parte do tempo	17	19,1	60	67,4
Uma pequena parte do tempo	19	21,3	79	88,8
Nunca	10	11,2	89	100,0

Depois:

9.G. Quanto tempo você tem se sentido esgotado?	Frequência		Acumulado	
	Total	Porcentagem	Total	Porcentagem
Total	89	100,0	-	-
Todo tempo	-	-	-	-
A maior parte do tempo	5	5,6	5	5,6
Uma boa parte do tempo	13	14,6	18	20,2
Alguma parte do tempo	21	23,6	39	43,8
Uma pequena parte do tempo	32	36,0	71	79,8

Nunca	18	20,2	89	100,0
-------	----	------	----	-------

Questão 9.g



9.H. Quanto tempo você tem se sentido uma pessoa feliz?

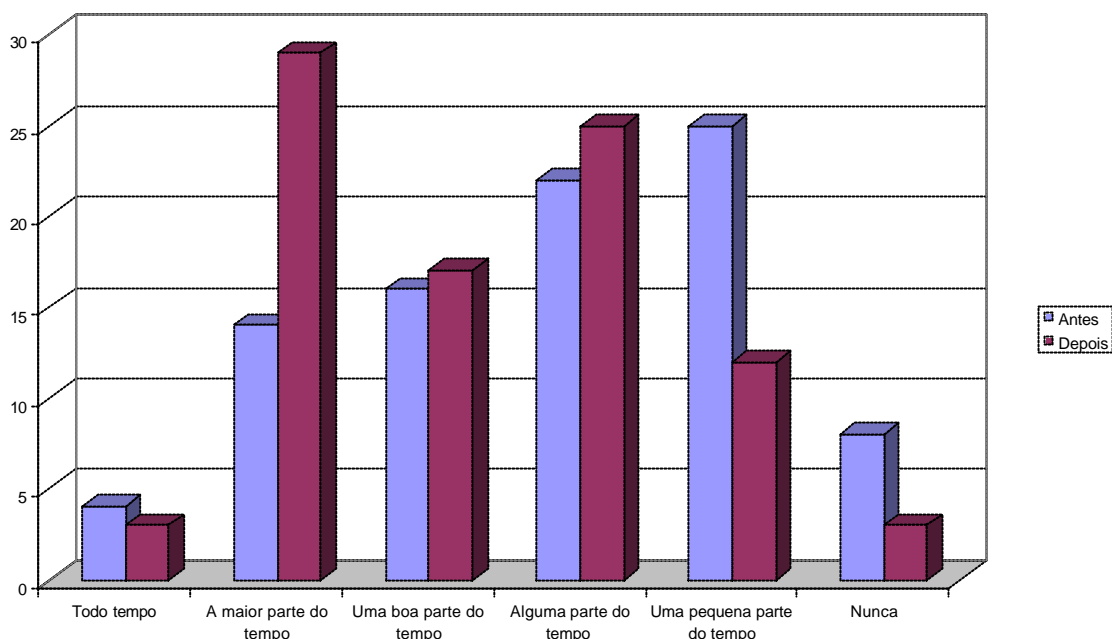
Antes:

9.H. Quanto tempo você tem se sentido uma pessoa feliz?	Frequência		Acumulado	
	Total	Porcentagem	Total	Porcentagem
Total	89	100,0	-	-
Todo tempo	4	4,5	4	4,5
A maior parte do tempo	14	15,7	18	20,2
Uma boa parte do tempo	16	18,0	34	38,2
Alguma parte do tempo	22	24,7	56	62,9
Uma pequena parte do tempo	25	28,1	81	91,0
Nunca	8	9,0	89	100,0

Depois:

9.H. Quanto tempo você tem se sentido uma pessoa feliz?	Frequência		Acumulado	
	Total	Porcentagem	Total	Porcentagem
Total	89	100,0	-	-
Todo tempo	3	3,4	3	3,4
A maior parte do tempo	29	32,6	32	36,0
Uma boa parte do tempo	17	19,1	49	55,1
Alguma parte do tempo	25	28,1	74	83,1
Uma pequena parte do tempo	12	13,5	86	96,6
Nunca	3	3,4	89	100,0

Questão 9.h



9.I. Quanto tempo você tem se sentido cansado?

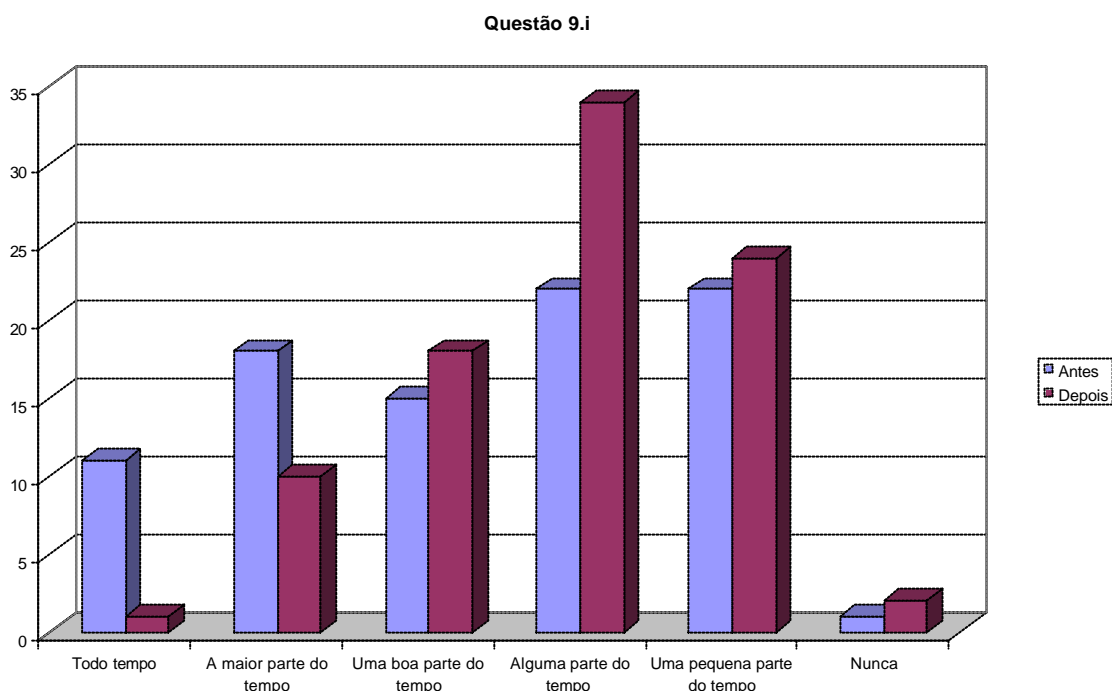
Antes:

9.I. Quanto tempo você tem se sentido cansado?	Frequência		Acumulado	
	Total	Porcentagem	Total	Porcentagem
Total	89	100,0	-	-
Todo tempo	11	12,4	11	12,4
A maior parte do tempo	18	20,2	29	32,6
Uma boa parte do tempo	15	16,9	44	49,4
Alguma parte do tempo	22	24,7	66	74,2
Uma pequena parte do tempo	22	24,7	88	98,9
Nunca	1	1,1	89	100,0

Depois:

9.I. Quanto tempo você tem se sentido cansado?	Frequência		Acumulado	
	Total	Porcentagem	Total	Porcentagem
Total	89	100,0	-	-
Todo tempo	1	1,1	1	1,1
A maior parte do tempo	10	11,2	11	12,4
Uma boa parte do tempo	18	20,2	29	32,6
Alguma parte do tempo	34	38,2	63	70,8
Uma pequena parte do tempo	24	27,0	87	97,8

Nunca	2	2,2	89	100,0
-------	---	-----	----	-------



Questão 10: Durante as últimas 4 semanas, quanto do seu tempo a sua saúde física ou problemas emocionais interferiram com as suas atividades sociais (como visitar amigos, parentes, etc.)?

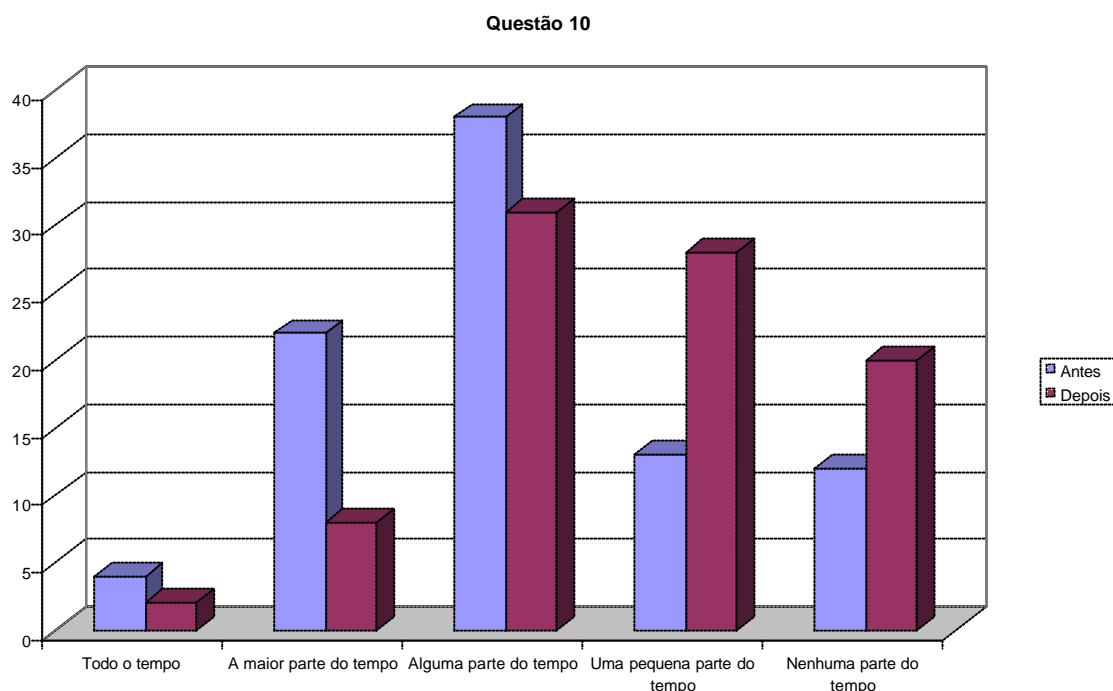
Antes:

10. Durante as últimas 4 semanas, quanto do seu tempo a sua saúde física ou problemas emocionais interferiram com as suas atividades sociais (como visitar amigos, parentes, etc.)?	Frequência		Acumulado	
	Total	Porcentagem	Total	Porcentagem
Total	89	100,0	-	-
Todo o tempo	4	4,5	4	4,5
A maior parte do tempo	22	24,7	26	29,2
Alguma parte do tempo	38	42,7	64	71,9
Uma pequena parte do tempo	13	14,6	77	86,5
Nenhuma parte do tempo	12	13,5	89	100,0

Depois:

10. Durante as últimas 4 semanas, quanto do seu tempo a sua saúde física ou problemas emocionais interferiram com as suas atividades sociais (como visitar amigos, parentes, etc.)?	Frequência		Acumulado	
	Total	Porcentagem	Total	Porcentagem
Total	89	100,0	-	-
Todo o tempo	2	2,2	2	2,2

A maior parte do tempo	8	9,0	10	11,2
Alguma parte do tempo	31	34,8	41	46,1
Uma pequena parte do tempo	28	31,5	69	77,5
Nenhuma parte do tempo	20	22,5	89	100,0



Através de uma análise descritiva da questão 10, concluímos que o tratamento surtiu o efeito desejado, ou seja, houve uma mudança para melhor. Esta afirmativa foi comprovada após a aplicação do teste de McNemar que indicou ter havido alteração entre as amostras (Antes e Depois).

Questão 11: O quanto verdadeiro ou falso é cada uma das afirmações para você?

A questão 11 está subdividida em 4 itens.

Cada item exigiu uma análise individual, as quais seguem nas próximas páginas.

11.A. Eu costumo adoecer um pouco mais facilmente que as outras pessoas.

Antes:

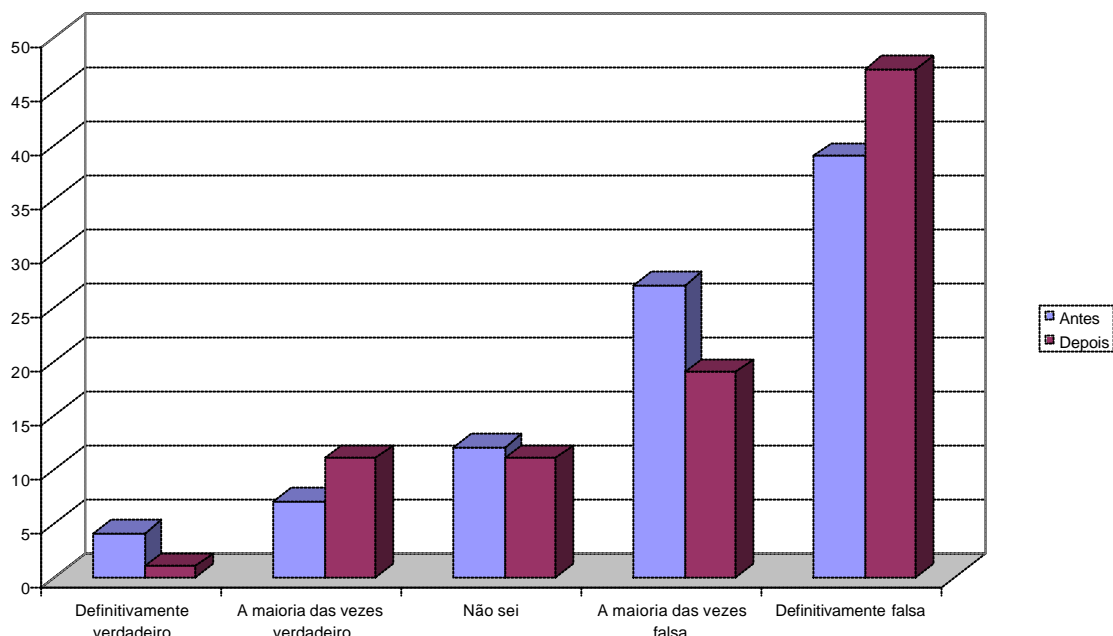
11.A. Eu costumo adoecer um pouco mais facilmente que as outras pessoas.	Frequência		Acumulado	
	Total	Porcentagem	Total	Porcentagem
Total	89	100,0	-	-
Definitivamente verdadeiro	4	4,5	4	4,5
A maioria das vezes verdadeiro	7	7,9	11	12,4
Não sei	12	13,5	23	25,8
A maioria das vezes falsa	27	30,3	50	56,2
Definitivamente falsa	39	43,8	89	100,0

Depois:

11.A. Eu costumo adoecer um pouco mais facilmente que as outras pessoas.	Frequência		Acumulado	
	Total	Porcentagem	Total	Porcentagem

Total	89	100,0	-	-
Definitivamente verdadeiro	1	1,1	1	1,1
A maioria das vezes verdadeiro	11	12,4	12	13,5
Não sei	11	12,4	23	25,8
A maioria das vezes falsa	19	21,3	42	47,2
Definitivamente falsa	47	52,8	89	100,0

Questão 11.a



Através de uma análise descritiva da questão 11.a, pudemos observar uma leve diferença entre as amostras, indicando uma melhora. Entretanto, o teste de McNemar indicou não terem havido alterações significativas entre as amostras (Antes e Depois), ou seja, as diferenças observadas descritivamente não são significativas.

11.B. Eu sou tão saudável quanto qualquer pessoa que eu conheço.

Antes:

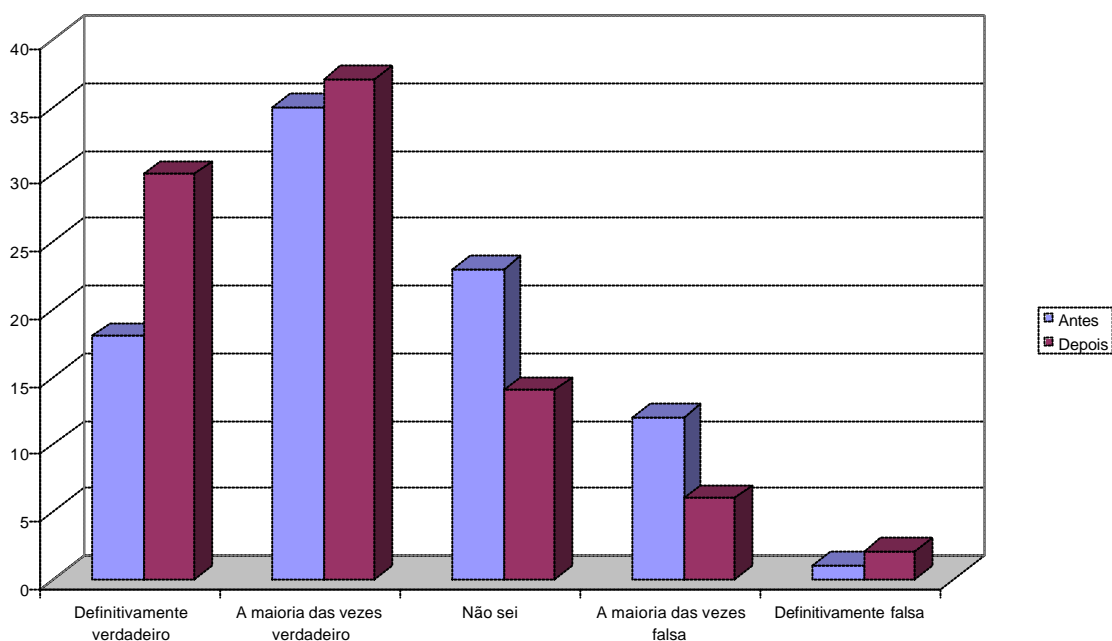
11.B. Eu sou tão saudável quanto qualquer pessoa que eu conheço.	Frequência		Acumulado	
	Total	Porcentagem	Total	Porcentagem
Total	89	100,0	-	-
Definitivamente verdadeiro	18	20,2	18	20,2
A maioria das vezes verdadeiro	35	39,3	53	59,6
Não sei	23	25,8	76	85,4
A maioria das vezes falsa	12	13,5	88	98,9
Definitivamente falsa	1	1,1	89	100,0

Depois:

11.B. Eu sou tão saudável quanto qualquer pessoa que eu conheço.	Frequência		Acumulado	
	Total	Porcentagem	Total	Porcentagem
Total	89	100,0	-	-
Definitivamente verdadeiro	30	33,7	30	33,7
A maioria das vezes verdadeiro	37	41,6	67	75,3
Não sei	14	15,7	81	91,0

A maioria das vezes falsa	6	6,7	87	97,8
Definitivamente falsa	2	2,2	89	100,0

Questão 11.b



Através de uma análise descritiva da questão 11.b, concluímos que o tratamento surtiu o efeito desejado, ou seja, houve uma mudança para melhor. Esta afirmativa foi comprovada após a aplicação do teste de McNemar que indicou ter havido alteração entre as amostras (Antes e Depois).

11.C. Eu acho que a minha saúde vai piorar.

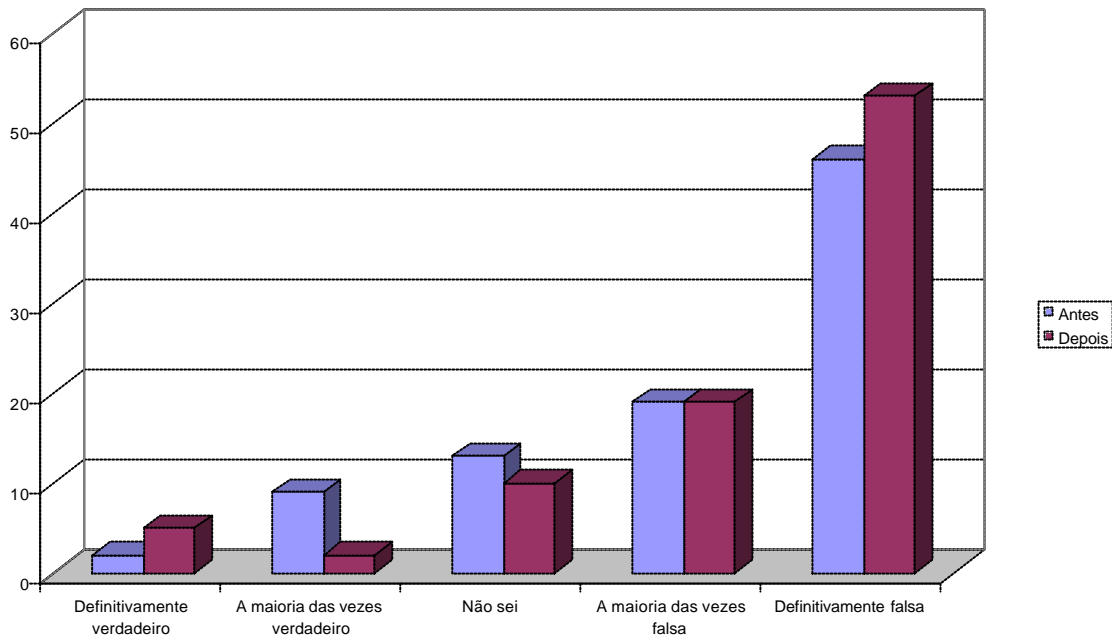
Antes:

11.C. Eu acho que a minha saúde vai piorar.	Frequência		Acumulado	
	Total	Porcentagem	Total	Porcentagem
Total	89	100,0	-	-
Definitivamente verdadeiro	2	2,2	2	2,2
A maioria das vezes verdadeiro	9	10,1	11	12,4
Não sei	13	14,6	24	27,0
A maioria das vezes falsa	19	21,3	43	48,3
Definitivamente falsa	46	51,7	89	100,0

Depois:

11.C. Eu acho que a minha saúde vai piorar.	Frequência		Acumulado	
	Total	Porcentagem	Total	Porcentagem
Total	89	100,0	-	-
Definitivamente verdadeiro	5	5,6	5	5,6
A maioria das vezes verdadeiro	2	2,2	7	7,9
Não sei	10	11,2	17	19,1
A maioria das vezes falsa	19	21,3	36	40,4
Definitivamente falsa	53	59,6	89	100,0

Questão 11.c



Através de uma análise descritiva da questão 11.c, pudemos observar uma leve diferença entre as amostras, indicando uma melhora. Entretanto, o teste de McNemar indicou não terem havido alterações significativas entre as amostras (Antes e Depois), ou seja, as diferenças observadas descritivamente não são significativas.

11.D. Minha saúde é excelente.

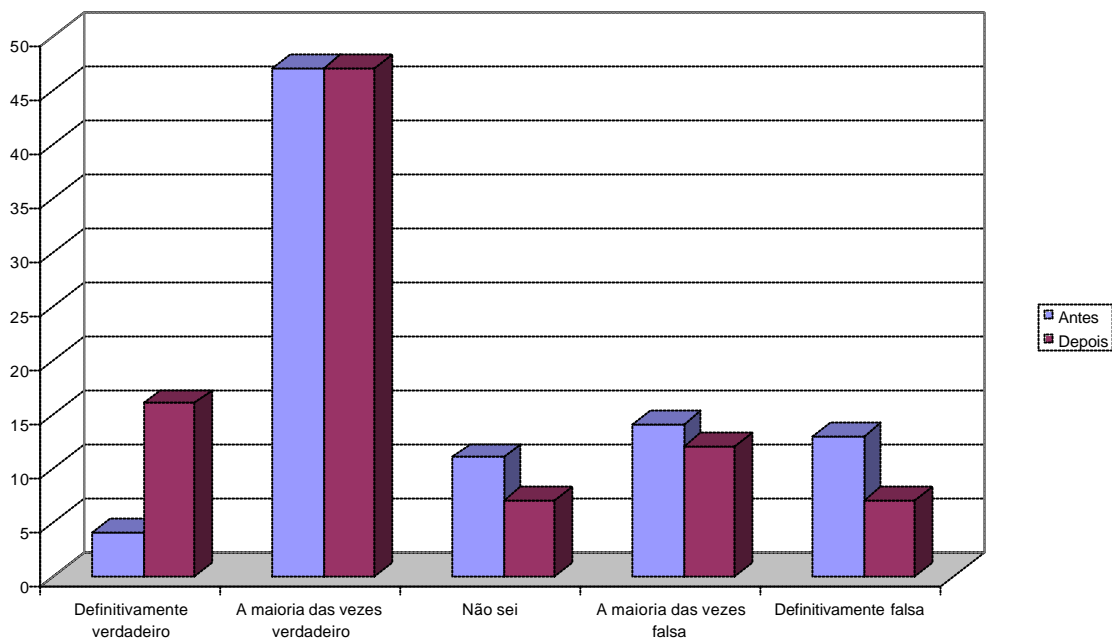
Antes:

11.D. Minha saúde é excelente.	Frequência		Acumulado	
	Total	Porcentagem	Total	Porcentagem
Total	89	100,0	-	-
Definitivamente verdadeiro	4	4,5	4	4,5
A maioria das vezes verdadeiro	47	52,8	51	57,3
Não sei	11	12,4	62	69,7
A maioria das vezes falsa	14	15,7	76	85,4
Definitivamente falsa	13	14,6	89	100,0

Depois:

11.D. Minha saúde é excelente.	Frequência		Acumulado	
	Total	Porcentagem	Total	Porcentagem
Total	89	100,0	-	-
Definitivamente verdadeiro	16	18,0	16	18,0
A maioria das vezes verdadeiro	47	52,8	63	70,8
Não sei	7	7,9	70	78,7
A maioria das vezes falsa	12	13,5	82	92,1
Definitivamente falsa	7	7,9	89	100,0

Questão 11.d



Através de uma análise descritiva da questão 11.d, concluímos que o tratamento surtiu o efeito desejado, ou seja, houve uma mudança para melhor. Esta afirmativa foi comprovada após a aplicação do teste de McNemar que indicou ter havido alteração entre as amostras (Antes e Depois).

CONCLUSÃO:

Analisando individualmente as questões, conclui-se que entre as trinta e seis questões do questionário, vinte e quatro indicaram melhora do quadro na segunda averiguação em relação à etapa antecedente ao tratamento. Sete questões indicaram leves mudanças para melhor, consideradas insignificantes pelo Teste de McNemar e, apenas cinco questões não apresentaram quaisquer mudanças.

Esses dados positivos são reforçados de acordo com a observação de que nessas cinco questões que não apresentaram mudanças, estão inclusas as questões 4.a e 5.a – que geraram muitas dúvidas entre os pacientes, por serem mal formuladas, dando margem a interpretações dúbias.

Diante dos dados assinalados, conclui-se que baseados em dados estatísticos, o tratamento clínico utilizando os fatores de auto-organização apresentou resultados

positivos, com melhora significativa na saúde e qualidade de vida do grupo de pacientes participantes.

BIBLIOGRAFIA

1-Amorim,M. *Holismo, Homeopatia,Alquimia: Uma sincronicidade para a cura*. Editora Caravansarai. 2000.

2-Goodwin, B. Development and evolution. *Journal of Theoretical Biology*. 97.1982

3-Laszlo,E; *Conexão Cósmica*. Editora Vozes. 1999

4-Gurwitsch,A. *The meeting of Science and Spirit*. In White,J. Paragon House.Nova Iorque. 1990.

5-Maturana,H; Varela,F. *Autopoiesis and Congnition*. D.Reidel. Dordrecht, Holanda.1980.

6-Hahnemann, S. *Organon del arte de curar*.6^a Edição. Ediciones Marite,1967.

7-Lourênço, P. M.C. *Homeopatia: Ciência ou ficção? Meta análise da teoria homeopática*.
Dissertação apresentada para obtenção do Título de Mestre em Saúde Pública na
área de concentração de Epidemiologia.FIOCRUZ.1989.